

## SAINT-GOBAIN PEG FRANCE

FCPE - Fonds d'épargne salariale à 1 compartiment

Société de gestion

**Amundi Asset Management**

Sous déléguataire de gestion comptable en titre

**CACEIS Fund Administration France**

Dépositaire

**CACEIS BANK**

Commissaire aux comptes

**PRICEWATERHOUSECOOPERS AUDIT**

# SAINT-GOBAIN PEG FRANCE

## FCPE - Fonds d'épargne salariale

### Sommaire

Pages

Consolidant : SAINT-GOBAIN PEG FRANCE

<b>Certification du Commissaire aux comptes</b>	<b>3</b>
<b>Comptes annuels consolidés</b>	<b>8</b>
Bilan Actif	9
Bilan Passif	10
Hors-Bilan	11
Compte de Résultat	12
Règles et méthodes comptables	13
<b>Compartiment : SAINT-GOBAIN AVENIR</b>	<b>14</b>
<b>Porteurs de parts</b>	<b>15</b>
<b>Compte rendu d'activité</b>	<b>17</b>
<b>Vie du fonds sur l'exercice sous revue</b>	<b>19</b>
<b>Informations spécifiques</b>	<b>20</b>
<b>Informations réglementaires</b>	<b>21</b>
<b>Comptes annuels</b>	<b>26</b>
Bilan Actif	27
Bilan Passif	28
Hors-Bilan	29
Compte de Résultat	30
<b>Annexes aux comptes annuels</b>	<b>31</b>
Règles et méthodes comptables	32
Evolution de l'Actif net	36
Détail des collectes	37
Compléments d'information	38
Tableau des résultats au cours des cinq derniers exercices	45
Inventaire	46
<b>Annexe(s)</b>	<b>47</b>
Caractéristiques du fonds	48
Loi Energie Climat (LEC)	51

# **SAINT-GOBAIN PEG FRANCE**

## **FCPE - Fonds d'épargne salariale**

### **Certification du commissaire aux comptes sur les comptes annuels**



**RAPPORT DU COMMISSAIRE AUX COMPTES  
SUR LES COMPTES ANNUELS  
Exercice clos le 29 décembre 2023**

**SAINT-GOBAIN PEG FRANCE**  
FONDS D'EPARGNE SALARIALE A COMPARTIMENTS  
Régi par le Code monétaire et financier

Société de gestion  
AMUNDI ASSET MANAGEMENT  
90, boulevard Pasteur  
75015 PARIS

**Opinion**

En exécution de la mission qui nous a été confiée par la société de gestion, nous avons effectué l'audit des comptes annuels du fonds d'épargne salariale à compartiments SAINT-GOBAIN PEG FRANCE relatifs à l'exercice clos le 29 décembre 2023, tels qu'ils sont joints au présent rapport.

Nous certifions que les comptes annuels sont, au regard des règles et principes comptables français, réguliers et sincères et donnent une image fidèle du résultat des opérations de l'exercice écoulé ainsi que de la situation financière et du patrimoine du fonds d'épargne salariale à compartiments à la fin de cet exercice.

**Fondement de l'opinion**

***Référentiel d'audit***

Nous avons effectué notre audit selon les normes d'exercice professionnel applicables en France. Nous estimons que les éléments que nous avons collectés sont suffisants et appropriés pour fonder notre opinion. Les responsabilités qui nous incombent en vertu de ces normes sont indiquées dans la partie « *Responsabilités du commissaire aux comptes relatives à l'audit des comptes annuels* » du présent rapport.

***Indépendance***

Nous avons réalisé notre mission d'audit dans le respect des règles d'indépendance prévues par le code de commerce et par le code de déontologie de la profession de commissaire aux comptes, sur la période du 31/12/2022 à la date d'émission de notre rapport.

---

*PricewaterhouseCoopers Audit, 63, rue de Villiers, 92208 Neuilly-sur-Seine Cedex  
T: +33 (0) 1 56 57 58 59, F: +33 (0) 1 56 57 58 60, [www.pwc.fr](http://www.pwc.fr)*



SAINT-GOBAIN PEG FRANCE

### **Justification des appréciations**

En application des dispositions des articles L.823-9 et R.823-7 du code de commerce relatives à la justification de nos appréciations, nous portons à votre connaissance que les appréciations qui, selon notre jugement professionnel ont été les plus importantes pour l'audit des comptes annuels de l'exercice, ont porté sur le caractère approprié des principes comptables appliqués ainsi que sur le caractère raisonnable des estimations significatives retenues et sur la présentation d'ensemble des comptes.

Les appréciations ainsi portées s'inscrivent dans le contexte de l'audit des comptes annuels pris dans leur ensemble et de la formation de notre opinion exprimée ci-avant. Nous n'exprimons pas d'opinion sur des éléments de ces comptes annuels pris isolément.

### **Vérifications spécifiques**

Nous avons également procédé, conformément aux normes d'exercice professionnel applicables en France, aux vérifications spécifiques prévues par les textes légaux et réglementaires.

Nous n'avons pas d'observation à formuler sur la sincérité et la concordance avec les comptes annuels des informations données dans le rapport de gestion établi par la société de gestion.

---

*PricewaterhouseCoopers Audit, 63, rue de Villiers, 92208 Neuilly-sur-Seine Cedex  
T: +33 (0) 1 56 57 58 59, F: +33 (0) 1 56 57 58 60, [www.pwc.fr](http://www.pwc.fr)*

Société d'expertise comptable inscrite au tableau de l'ordre de Paris - Ile de France. Société de commissariat aux comptes membre de la compagnie régionale de Versailles. Société par Actions Simplifiée au capital de 2 510 460 €. Siège social : 63, rue de Villiers 92200 Neuilly-sur-Seine. RCS Nanterre 672 006 483. TVA n° FR 76 672 006 483. Siret 672 006 483 00362. Code APE 6920 Z. Bureaux : Bordeaux, Grenoble, Lille, Lyon, Marseille, Metz, Nantes, Nice, Paris, Poitiers, Rennes, Rouen, Strasbourg, Toulouse.



SAINT-GOBAIN PEG FRANCE

## **Responsabilités de la société de gestion relatives aux comptes annuels**

Il appartient à la société de gestion d'établir des comptes annuels présentant une image fidèle conformément aux règles et principes comptables français ainsi que de mettre en place le contrôle interne qu'elle estime nécessaire à l'établissement de comptes annuels ne comportant pas d'anomalies significatives, que celles-ci proviennent de fraudes ou résultent d'erreurs.

Lors de l'établissement des comptes annuels, il incombe à la société de gestion d'évaluer la capacité du fonds à poursuivre son exploitation, de présenter dans ces comptes, le cas échéant, les informations nécessaires relatives à la continuité d'exploitation et d'appliquer la convention comptable de continuité d'exploitation, sauf s'il est prévu de liquider le fonds ou de cesser son activité.

Les comptes annuels ont été établis par la société de gestion.

## **Responsabilités du commissaire aux comptes relatives à l'audit des comptes annuels**

### ***Objectif et démarche d'audit***

Il nous appartient d'établir un rapport sur les comptes annuels. Notre objectif est d'obtenir l'assurance raisonnable que les comptes annuels pris dans leur ensemble ne comportent pas d'anomalies significatives. L'assurance raisonnable correspond à un niveau élevé d'assurance, sans toutefois garantir qu'un audit réalisé conformément aux normes d'exercice professionnel permet de systématiquement détecter toute anomalie significative. Les anomalies peuvent provenir de fraudes ou résulter d'erreurs et sont considérées comme significatives lorsque l'on peut raisonnablement s'attendre à ce qu'elles puissent, prises individuellement ou en cumulé, influencer les décisions économiques que les utilisateurs des comptes prennent en se fondant sur ceux-ci.

Comme précisé par l'article L.823-10-1 du code de commerce, notre mission de certification des comptes ne consiste pas à garantir la viabilité ou la qualité de la gestion du fonds.

Dans le cadre d'un audit réalisé conformément aux normes d'exercice professionnel applicables en France, le commissaire aux comptes exerce son jugement professionnel tout au long de cet audit. En outre :

- il identifie et évalue les risques que les comptes annuels comportent des anomalies significatives, que celles-ci proviennent de fraudes ou résultent d'erreurs, définit et met en œuvre des procédures d'audit face à ces risques, et recueille des éléments qu'il estime suffisants et appropriés pour fonder son opinion. Le risque de non-détection d'une anomalie significative provenant d'une fraude est plus élevé que celui d'une anomalie significative résultant d'une erreur, car la fraude peut impliquer la collusion, la falsification, les omissions volontaires, les fausses déclarations ou le contournement du contrôle interne ;

---

*PricewaterhouseCoopers Audit, 63, rue de Villiers, 92208 Neuilly-sur-Seine Cedex  
T: +33 (0) 1 56 57 58 59, F: +33 (0) 1 56 57 58 60, [www.pwc.fr](http://www.pwc.fr)*


Société d'expertise comptable inscrite au tableau de l'ordre de Paris - Ile de France. Société de commissariat aux comptes membre de la compagnie régionale de Versailles. Société par Actions Simplifiée au capital de 2 510 460 €. Siège social : 63, rue de Villiers 92200 Neuilly-sur-Seine. RCS Nanterre 672 006 483. TVA n° FR 76 672 006 483. Siret 672 006 483 00362. Code APE 6920 Z. Bureaux : Bordeaux, Grenoble, Lille, Lyon, Marseille, Metz, Nantes, Nice, Paris, Poitiers, Rennes, Rouen, Strasbourg, Toulouse.

- il prend connaissance du contrôle interne pertinent pour l'audit afin de définir des procédures d'audit appropriées en la circonstance, et non dans le but d'exprimer une opinion sur l'efficacité du contrôle interne ;
- il apprécie le caractère approprié des méthodes comptables retenues et le caractère raisonnable des estimations comptables faites par la société de gestion, ainsi que les informations les concernant fournies dans les comptes annuels ;
- il apprécie le caractère approprié de l'application par la société de gestion de la convention comptable de continuité d'exploitation et, selon les éléments collectés, l'existence ou non d'une incertitude significative liée à des événements ou à des circonstances susceptibles de mettre en cause la capacité du fonds à poursuivre son exploitation. Cette appréciation s'appuie sur les éléments collectés jusqu'à la date de son rapport, étant toutefois rappelé que des circonstances ou événements ultérieurs pourraient mettre en cause la continuité d'exploitation. S'il conclut à l'existence d'une incertitude significative, il attire l'attention des lecteurs de son rapport sur les informations fournies dans les comptes annuels au sujet de cette incertitude ou, si ces informations ne sont pas fournies ou ne sont pas pertinentes, il formule une certification avec réserve ou un refus de certifier ;
- il apprécie la présentation d'ensemble des comptes annuels et évalue si les comptes annuels reflètent les opérations et événements sous-jacents de manière à en donner une image fidèle.

Neuilly sur Seine, date de la signature électronique

*Document authentifié par signature électronique*  
Le commissaire aux comptes  
PricewaterhouseCoopers Audit  
Raphaëlle Alezra-Cabessa

2024.02.22 10:22:16 +0100



# **SAINT-GOBAIN PEG FRANCE**

## **FCPE - Fonds d'épargne salariale**

### **Comptes annuels consolidés**



# SAINT-GOBAIN PEG FRANCE

## FCPE - Fonds d'épargne salariale

### Bilan Actif au 29/12/2023 en EUR

	29/12/2023	30/12/2022
<b>IMMOBILISATIONS NETTES</b>		
<b>DÉPÔTS</b>		
<b>INSTRUMENTS FINANCIERS</b>	<b>2 543 922 784,26</b>	<b>1 810 105 820,75</b>
<b>OPC MAÎTRE</b>		
<b>  Instruments financiers de l'entreprise ou des entreprises liées</b>	<b>2 543 922 784,26</b>	<b>1 810 105 820,75</b>
Négoiés sur un marché réglementé ou assimilé	2 543 922 784,26	1 810 105 820,75
Non négociés sur un marché réglementé ou assimilé		
<b>  Actions et valeurs assimilées</b>		
Négoiées sur un marché réglementé ou assimilé		
Non négociées sur un marché réglementé ou assimilé		
<b>  Obligations et valeurs assimilées</b>		
Négoiées sur un marché réglementé ou assimilé		
Non négociées sur un marché réglementé ou assimilé		
<b>  Titres de créances</b>		
Négoiés sur un marché réglementé ou assimilé		
Titres de créances négociables		
Autres titres de créances		
Non négociés sur un marché réglementé ou assimilé		
<b>  Organismes de placement collectif</b>		
OPCVM et FIA à vocation générale destinés aux non professionnels et équivalents d'autres pays		
Autres Fonds destinés à des non professionnels et équivalents d'autres pays Etats membres de l'UE		
Fonds professionnels à vocation générale et équivalents d'autres Etats membres de l'UE et organismes de titrisations cotés		
Autres Fonds d'investissement professionnels et équivalents d'autres Etats membres de l'UE et organismes de titrisations non cotés		
Autres organismes non européens		
<b>  Opérations temporaires sur titres</b>		
Créances représentatives de titres reçus en pension		
Créances représentatives de titres prêtés		
Titres empruntés		
Titres donnés en pension		
Autres opérations temporaires		
<b>  Instruments financiers à terme</b>		
Opérations sur un marché réglementé ou assimilé		
Autres opérations		
<b>  Autres instruments financiers</b>		
<b>CRÉANCES</b>	<b>2 582 370,17</b>	<b>274 948,64</b>
Opérations de change à terme de devises		
Autres	2 582 370,17	274 948,64
<b>COMPTES FINANCIERS</b>		<b>62 905,22</b>
Liquidités		62 905,22
<b>TOTAL DE L'ACTIF</b>	<b>2 546 505 154,43</b>	<b>1 810 443 674,61</b>

# SAINT-GOBAIN PEG FRANCE

## FCPE - Fonds d'épargne salariale

### Bilan Passif au 29/12/2023 en EUR

	29/12/2023	30/12/2022
<b>CAPITAUX PROPRES</b>		
Capital	2 373 892 304,35	1 703 177 667,39
Plus et moins-values nettes antérieures non distribuées (a)		
Report à nouveau (a)		
Plus et moins-values nettes de l'exercice (a, b)	95 971 152,89	45 116 052,50
Résultat de l'exercice (a, b)	74 041 369,81	62 106 109,57
<b>TOTAL DES CAPITAUX PROPRES *</b>	<b>2 543 904 827,05</b>	<b>1 810 399 829,46</b>
<i>* Montant représentatif de l'actif net</i>		
<b>INSTRUMENTS FINANCIERS</b>		
Opérations de cession sur instruments financiers		
Opérations temporaires sur titres		
Dettes représentatives de titres donnés en pension		
Dettes représentatives de titres empruntés		
Autres opérations temporaires		
Instruments financiers à terme		
Opérations sur un marché réglementé ou assimilé		
Autres opérations		
<b>DETTES</b>	<b>336 705,23</b>	<b>43 845,15</b>
Opérations de change à terme de devises		
Autres	336 705,23	43 845,15
<b>COMPTES FINANCIERS</b>	<b>2 263 622,15</b>	
Concours bancaires courants	2 263 622,15	
Emprunts		
<b>TOTAL DU PASSIF</b>	<b>2 546 505 154,43</b>	<b>1 810 443 674,61</b>

(a) Y compris comptes de régularisation

(b) Diminués des acomptes versés au titre de l'exercice

# SAINT-GOBAIN PEG FRANCE

## FCPE - Fonds d'épargne salariale

### Hors-Bilan au 29/12/2023 en EUR

	29/12/2023	30/12/2022
<b>OPÉRATIONS DE COUVERTURE</b>		
Engagement sur marchés réglementés ou assimilés		
Engagement sur marché de gré à gré		
Autres engagements		
<b>AUTRES OPÉRATIONS</b>		
Engagement sur marchés réglementés ou assimilés		
Engagement sur marché de gré à gré		
Autres engagements		

# SAINT-GOBAIN PEG FRANCE

## FCPE - Fonds d'épargne salariale

### Compte de Résultat au 29/12/2023 en EUR

	29/12/2023	30/12/2022
<b>Produits sur opérations financières</b>		
Produits sur dépôts et sur comptes financiers	1 998,89	
Produits sur actions et valeurs assimilées	74 691 068,00	58 123 009,44
Produits sur obligations et valeurs assimilées		
Crédits d'impôt		
Produits sur titres de créances		
Produits sur acquisitions et cessions temporaires de titres		
Produits sur instruments financiers à terme		
Autres produits financiers		
<b>TOTAL (1)</b>	<b>74 693 066,89</b>	<b>58 123 009,44</b>
<b>Charges sur opérations financières</b>		
Charges sur acquisitions et cessions temporaires de titres		
Charges sur instruments financiers à terme		
Charges sur dettes financières	31 415,19	7 343,68
Autres charges financières		
<b>TOTAL (2)</b>	<b>31 415,19</b>	<b>7 343,68</b>
<b>RÉSULTAT SUR OPÉRATIONS FINANCIÈRES (1 - 2)</b>	<b>74 661 651,70</b>	<b>58 115 665,76</b>
Autres produits (3)		
Frais de gestion et dotations aux amortissements (4)	343 742,50	335 865,39
Frais de gestion pris en charge par l'entreprise (5)	343 742,50	335 865,39
<b>RÉSULTAT NET DE L'EXERCICE (L. 214-17-1) (1 - 2 + 3 - 4 + 5)</b>	<b>74 661 651,70</b>	<b>58 115 665,76</b>
Régularisation des revenus de l'exercice (6)	-620 281,89	3 990 443,81
Acomptes sur résultat versés au titre de l'exercice (7)		
<b>RÉSULTAT (1 - 2 + 3 - 4 + 5 + 6 - 7)</b>	<b>74 041 369,81</b>	<b>62 106 109,57</b>

# SAINT-GOBAIN PEG FRANCE

## FCPE - Fonds d'épargne salariale

### 1. Règles et méthodes comptables

Les comptes annuels sont présentés sous la forme prévue par le Règlement N° ANC 2014-01, modifié.

Les principes généraux de la comptabilité s'appliquent :

- image fidèle, comparabilité, continuité de l'activité,
- régularité, sincérité,
- prudence,
- permanence des méthodes d'un exercice à l'autre.

Le mode de comptabilisation retenu pour l'enregistrement des produits des titres à revenu fixe est celui des intérêts encaissés.

Les entrées et les cessions de titres sont comptabilisées frais exclus. La devise de référence de la comptabilité du portefeuille est en Euro.

Le FCPE SAINT-GOBAIN PEG FRANCE est constitué de 1 compartiment :

- SAINT-GOBAIN AVENIR.

Compartiments ouverts au cours de l'exercice : Néant.

Compartiments fermés au cours de l'exercice : Néant.

L'agrégation des comptes annuels est présentée en Euros.

En l'absence de détention inter compartiments, aucun retraitement n'a été réalisé à l'actif et au passif.

- Règles et méthodes comptables (\*)

- Compléments d'information (\*)

(\*) Se reporter aux informations concernant le compartiment.

# **SAINT-GOBAIN AVENIR**

## **FCPE - Fonds d'épargne salariale**

### **Compartiment**

### **SAINT-GOBAIN AVENIR**

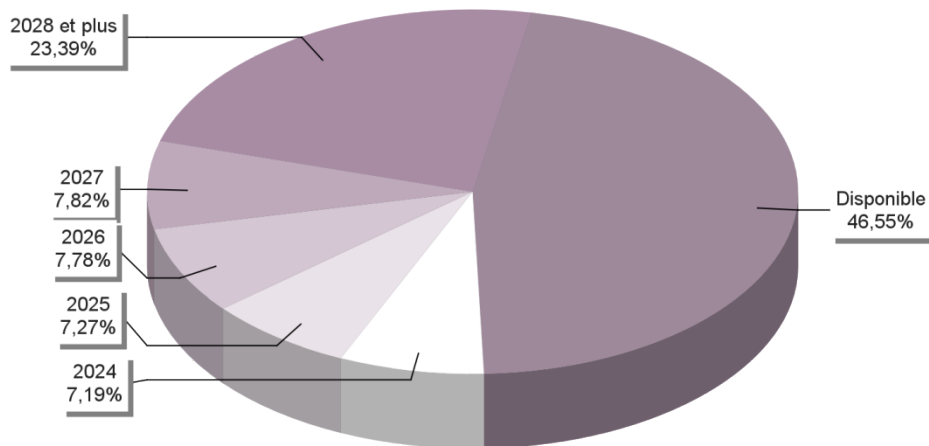
# SAINT-GOBAIN AVENIR

## FCPE - Fonds d'épargne salariale

### Porteurs de parts

#### RÉPARTITION DES AVOIRS EN FIN D'EXERCICE PAR ANNÉE DE MISE EN DISPONIBILITÉ

ECHÉANCES	EN %
Disponible	46,55
2024	7,19
2025	7,27
2026	7,78
2027	7,82
2028 et plus	23,39
TOTAL	100,00

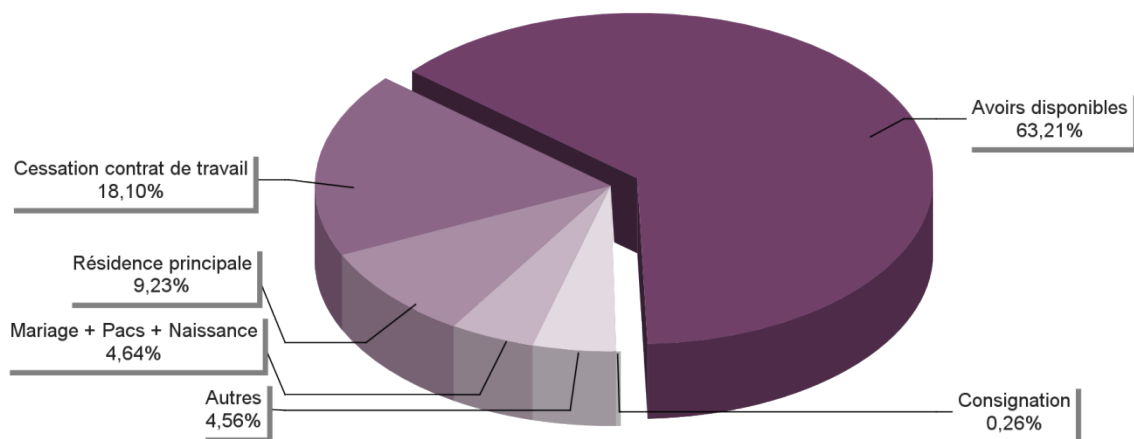


# SAINT-GOBAIN AVENIR

## FCPE - Fonds d'épargne salariale

### RÉPARTITION DES RACHATS PAR MOTIF DE DÉBLOCAGE

MOTIF	EN %
Résidence principale	9,23
Autres	4,56
Consignation	0,26
Mariage + Pacs + Naissance	4,64
Avoirs disponibles	63,21
Cessation contrat de travail	18,10
TOTAL	100,00





# SAINT-GOBAIN AVENIR

## FCPE - Fonds d'épargne salariale

### Compte rendu d'activité

Conformément à son orientation de gestion, le FCPE est investi essentiellement en titres de l'entreprise. Les opérations de souscriptions et de rachats de parts du fonds ainsi que les détachements de dividendes ont donc donné lieu à des mouvements d'achats et de ventes de titres de l'entreprise. Des liquidités ont pu être placées en OPC classés « monétaire » et/ou « monétaire court terme » dans les limites prévues par le règlement du fonds.

Sur la période sous revue du portefeuille SAINT-GOBAIN AVENIR, la performance est de 48,80%.

*Les performances passées ne préjugent pas des performances futures.*

#### Principaux mouvements dans le portefeuille au cours de l'exercice

Titres	Mouvements ("Devise de comptabilité")	
	Acquisitions	Cessions
SAINT-GOBAIN	270 257 146,04	340 370 257,19

# SAINT-GOBAIN AVENIR

## FCPE - Fonds d'épargne salariale

### **Transparence des opérations de financement sur titres et de la réutilisation des instruments financiers - Règlement SFTR - en devise de comptabilité de l'OPC (EUR)**

Au cours de l'exercice, l'OPC n'a pas fait l'objet d'opérations relevant de la réglementation SFTR.

# SAINT-GOBAIN AVENIR

## FCPE - Fonds d'épargne salariale

### **Vie du fonds sur l'exercice sous revue**

Le conseil de Surveillance du fonds a examiné et approuvé le rapport annuel de l'exercice précédent.

Le 24 janvier 2023 : mise à jour des informations relatives à Amundi Asset Management, mise à jour des informations relatives au capital social de Saint-Gobain et modification de l'article 8 pour y préciser la possibilité de tenir les réunions du conseil de surveillance à distance.

Le 6 juillet 2023 : mise à jour des informations relatives au capital social de Saint-Gobain, modification de la méthode de calcul du ratio de risque global, modification de l'article 8 pour y préciser les nouvelles modalités des opérations de vote issues de la loi pacte, mise en conformité avec l'instruction AMF n°2011-21, modification de l'article 3 - mise en conformité par rapport à la réglementation « Taxonomie » et Disclosure.

# SAINT-GOBAIN AVENIR

## FCPE - Fonds d'épargne salariale

### Informations spécifiques

#### Droit de vote

L'exercice des droits de vote attachés aux valeurs inscrites à l'actif du Fonds et la décision de l'apport des titres sont définis dans le règlement du Fonds.

#### Fonds et instruments du groupe

Afin de prendre connaissance de l'information sur les instruments financiers détenus en portefeuille qui sont émis par la Société de Gestion ou par les entités de son groupe, veuillez-vous reporter aux rubriques des comptes annuels :

- Autres Informations.
- Instruments financiers détenus, émis et/ou gérés par le groupe.

#### Gestion de la liquidité

Conformément à la réglementation européenne, la société de gestion conduit régulièrement des tests de résistance, dans des conditions normales et exceptionnelles de liquidité, qui lui permettent d'évaluer le risque de liquidité du fonds. Ces tests de résistance se caractérisent par des scénarios de manque de liquidité des actifs ou des demandes atypiques de rachat de parts.

#### Gestion des risques

La société de gestion a établi une politique de risque et un dispositif opérationnel de suivi et d'encadrement veillant à s'assurer que le profil de risque de l'OPC est conforme à celui décrit aux investisseurs. En particulier sa fonction permanente de gestion des risques veille au respect des limites encadrant les risques de marché, de crédit, de liquidité ou opérationnels. Les systèmes et procédures de suivi font l'objet d'une adaptation à chaque stratégie de gestion pour conserver toute la pertinence du dispositif.

#### Calcul du risque global

- Méthode du calcul de l'engagement

Les contrats à terme fermes sont portés pour leur valeur de marché, en engagement hors bilan, au cours de compensation. Les opérations à terme conditionnelles sont traduites en équivalent sous-jacent. Les contrats d'échange de taux réalisés de gré à gré sont évalués sur la base du montant nominal, plus ou moins, la différence d'estimation correspondante.

- Méthode de calcul du risque global : L'OPC utilise la méthode du calcul de l'engagement pour calculer le risque global de l'OPC sur les contrats financiers.

- Effet de Levier :

Le % d'effet de levier pour ce FIA calculé selon la méthode brute est de 100,00%.

Le % d'effet de levier pour ce FIA calculé selon la méthode d'engagement est de 100,00%.

N.B : Un taux de 100% d'effet de levier correspond à un portefeuille sans effet de levier.

- Droit de remploi du collatéral : 100%.

# SAINT-GOBAIN AVENIR

## FCPE - Fonds d'épargne salariale

### Informations réglementaires

#### Procédure de sélection de brokers et des contreparties

Notre société de gestion et sa filiale de "Négociation" attachent une grande importance à la sélection des prestataires transactionnels que sont les intermédiaires ("brokers") ou contreparties.

#### Ses méthodes de sélection sont les suivantes :

- Les intermédiaires ("brokers") sont sélectionnés par zone géographique, puis par métier. Les contreparties sont sélectionnées par métier.
- Les intermédiaires ("brokers") et les contreparties se voient attribuer une note interne trimestrielle. Les directions de notre société intervenant dans le processus de notation sont directement concernées par les prestations fournies par ces prestataires. C'est la filiale de "Négociation" de notre société qui organise et détermine cette notation sur base des notes décernées par chaque responsable d'équipe concernée selon les critères suivants :

#### Pour les équipes de gérants, d'analystes financiers et de stratégestes :

- Relation commerciale générale, compréhension des besoins, pertinence des contacts,
- Qualité des conseils de marchés et opportunités, suivi des conseils,
- Qualité de la recherche et des publications,
- Univers des valeurs couvertes, visites des sociétés et de leur direction.

#### Pour les équipes de négociateurs :

- Qualité des personnels, connaissance du marché et information sur les sociétés, confidentialité,
- Proposition de prix,
- Qualité des exécutions,
- Qualité du traitement des opérations, connectivité, technicité et réactivité.

Les directions "Compliance" et "Middle Office" de notre société disposent d'un droit de véto.

#### Accréditation d'un nouveau prestataire (intermédiaire ou contrepartie) transactionnel

La filiale de "Négociation" se charge d'instruire les dossiers d'habilitation et d'obtenir l'accord des directions "Risques" et "Compliance". Lorsque le prestataire transactionnel (intermédiaire ou contrepartie) est habilité, il fait l'objet d'une notation lors du trimestre suivant.

#### Comités de suivi des prestataires (intermédiaires et contreparties) transactionnels

Ces comités de suivi ont lieu chaque trimestre, sous l'égide du responsable de la filiale de "Négociation".

Les objectifs de ces comités sont les suivants :

- Valider l'activité écoulée et la nouvelle sélection à mettre en œuvre pour le trimestre suivant,
- Décider de l'appartenance des prestataires à un groupe qui se verra confier un certain nombre de transactions,
- Définir les perspectives de l'activité.

Dans ces perspectives, les comités de suivi passent en revue les statistiques et notes attribuées à chaque prestataire et prennent les décisions qui en découlent.

#### Rapport sur les frais d'intermédiation

Il est tenu à la disposition des porteurs un rapport relatif aux frais d'intermédiation. Ce rapport est consultable à l'adresse internet suivante : [www.amundi.com](http://www.amundi.com).

# SAINT-GOBAIN AVENIR

## FCPE - Fonds d'épargne salariale

### Politique de Rémunérations

#### **Politique et pratiques de rémunération du personnel du gestionnaire**

La politique de rémunération mise en place au sein de Amundi Asset Management est conforme aux dispositions en matière de rémunération mentionnées dans la directive 2011/61/UE du Parlement Européen et du Conseil du 8 juin 2011 sur les gestionnaires de fonds d'investissement alternatifs (ci-après la « Directive AIFM »), et dans la directive 2014/91/UE du 23 juillet 2014 concernant les OPCVM (ci-après la « Directive UCITS V »). Ces règles, portant sur les structures, les pratiques et la politique de rémunération du gestionnaire ont notamment pour but de contribuer à renforcer la gestion saine, efficace et maîtrisée des risques pesant tant sur la société de gestion que sur les fonds gérés.

De plus, la politique de rémunération est conforme au Règlement (UE) 2019/2088 (« SFDR »), intégrant le risque de développement durable et les critères ESG dans le plan de contrôle d'Amundi, avec des responsabilités réparties entre le premier niveau de contrôles effectué par les équipes de Gestion et le deuxième niveau de contrôles effectué par les équipes Risques, qui peuvent vérifier à tout moment le respect des objectifs et des contraintes ESG d'un fonds.

Cette politique s'inscrit dans le cadre de la politique de rémunération du Groupe Amundi, revue chaque année par son Comité des Rémunérations. Lors de la séance du 30 janvier 2023, celui-ci a vérifié l'application de la politique applicable au titre de l'exercice 2022 et sa conformité avec les principes des Directives AIFM et UCITS V, et a approuvé la politique applicable au titre de l'exercice 2023.

La mise en œuvre de la politique de rémunération Amundi a fait l'objet, courant 2023, d'une évaluation interne, centrale et indépendante, conduite par l'Audit Interne Amundi.

#### **1.1 Montant des rémunérations versées par le gestionnaire à son personnel**

Sur l'exercice 2023, le montant total des rémunérations versées par Amundi Asset Management (incluant les rémunérations fixes et variables différées et non différées) à l'ensemble de son personnel (1 923 bénéficiaires <sup>(1)</sup>) s'est élevé à 207 362 471 euros. Ce montant se décompose comme suit :

- Montant total des rémunérations fixes versées par Amundi Asset Management sur l'exercice : 145 346 571 euros, soit 70% du total des rémunérations versées par le gestionnaire à l'ensemble de son personnel, l'ont été sous la forme de rémunération fixe.
- Montant total des rémunérations variables différées et non différées versées par Amundi Asset Management sur l'exercice : 62 015 900 euros, soit 30% du total des rémunérations versées par le gestionnaire à l'ensemble de son personnel, l'ont été sous cette forme. L'ensemble du personnel est éligible au dispositif de rémunération variable.

<sup>(1)</sup> Nombre de collaborateurs (CDI, CDD) payés au cours de l'année.

Par ailleurs, du « carried interest » a été versé au cours de l'exercice 2023, et est pris en compte dans le montant total de rémunérations variables versées ci-dessus.

Sur le total des rémunérations versées sur l'exercice (fixes et variables différées et non différées), 21 370 354 euros concernaient les « cadres dirigeants et cadres supérieurs » (44 bénéficiaires), 15 185 244 euros concernaient les « gérants décisionnaires » dont les activités ont une incidence significative sur le profil de risque des fonds gérés (56 bénéficiaires).

#### **1.2 Incidences de la politique et des pratiques de rémunération sur le profil de risque et sur la gestion des conflits d'intérêt**

Le Groupe Amundi s'est doté d'une politique et a mis en œuvre des pratiques de rémunération conformes aux dernières évolutions législatives, réglementaires et doctrinales issues des autorités de régulation pour l'ensemble de ses Sociétés de Gestion.

Le Groupe Amundi a également procédé à l'identification de son Personnel Identifié qui comprend l'ensemble des collaborateurs du Groupe Amundi exerçant un pouvoir de décision sur la gestion des sociétés ou des

# SAINT-GOBAIN AVENIR

## FCPE - Fonds d'épargne salariale

fonds gérés et susceptibles par conséquent d'avoir un impact significatif sur la performance ou le profil de risque.

Les rémunérations variables attribuées au personnel du Groupe Amundi sont déterminées en combinant l'évaluation des performances du collaborateur concerné, de l'unité opérationnelle auquel il appartient et des résultats d'ensemble du Groupe. Cette évaluation des performances individuelles prend en compte aussi bien des critères quantitatifs que qualitatifs, ainsi que le respect des règles de saine gestion des risques.

Les critères pris en compte pour l'évaluation des performances et l'attribution des rémunérations variables dépendent de la nature de la fonction exercée :

### 1. Fonctions de sélection et de gestion de portefeuille

#### *Critères quantitatifs :*

- RI/Sharpe sur 1, 3 et 5 ans
- Performance brute/absolue/relative des stratégies d'investissement (basées sur des composites GIPS) sur 1,3, 5 ans, perspective principalement axée sur 1 an, ajustée sur le long terme (3,5 ans)
- Performance en fonction du risque basée sur RI/Sharpe sur 1, 3 et 5 ans
- Classements concurrentiels à travers les classements Morningstar
- Collecte nette/demande de soumission, mandats réussis
- Performance fees
- Quand cela est pertinent, évaluation ESG des fonds selon différentes agences de notation (Morningstar, CDP...)
- Respect de l'approche ESG « Beat the benchmark », de la politique d'exclusion ESG et de l'index de transition climatique.

#### *Critères qualitatifs :*

- Respect des règles de risque, de conformité, et de la politique ESG, et des règles légales
- Qualité du management
- Innovation/développement produit
- Transversalité et partage des meilleures pratiques
- Engagement commercial incluant la composante ESG dans les actions commerciales
- ESG :
  - Respect de la politique ESG et participation à l'offre Net-zero,
  - Intégration de l'ESG dans les processus d'investissement
  - Capacité à promouvoir et diffuser la connaissance ESG en interne et en externe
  - Participer à l'élargissement de l'offre et à l'innovation en matière ESG
  - Aptitude à concilier la combinaison entre risque et ESG (le risque et le retour ajusté de l'ESG).

### 2. Fonctions commerciales

#### *Critères quantitatifs :*

- Collecte nette, notamment en matière d'ESG et de produits à impact
- Recettes
- Collecte brute
- Développement et fidélisation de la clientèle ; gamme de produits
- Nombre d'actions commerciales par an, notamment en matière de prospection
- Nombre de clients contactés sur leur stratégie Net-zero.

#### *Critères qualitatifs :*

- Respect des règles de risque, de conformité, et de la politique ESG, et des règles légales
- Prise en compte conjointe des intérêts d'Amundi et des intérêts du client
- Sécurisation/ développement de l'activité
- Satisfaction client
- Qualité du management
- Transversalité et partage des meilleures pratiques
- Esprit d'entreprise
- Aptitude à expliquer et promouvoir les politiques ESG ainsi que les solutions d'Amundi.

# SAINT-GOBAIN AVENIR

## FCPE - Fonds d'épargne salariale

### 3. Fonctions de support et de contrôle

En ce qui concerne les fonctions de contrôle, l'évaluation de la performance et les attributions de rémunération variable sont indépendantes de la performance des secteurs d'activités qu'elles contrôlent.

Les critères habituellement pris en compte sont les suivants :

- Principalement des critères liés à l'atteinte d'objectifs qui leur sont propres (maîtrise des risques, qualité des contrôles, réalisation de projets, amélioration des outils et systèmes etc.)
- Lorsque des critères financiers sont utilisés, ils tournent essentiellement autour de la gestion et l'optimisation des charges.

Les critères de performance ci-dessus énoncés, et notamment ceux appliqués au Personnel Identifié en charge de la gestion, s'inscrivent plus largement dans le respect de la réglementation applicable aux fonds gérés ainsi que de la politique d'investissement du comité d'investissement du gestionnaire.

En outre, le Groupe Amundi a mis en place, pour l'ensemble de son personnel, des mesures visant à aligner les rémunérations sur la performance et les risques à long terme, et à limiter les risques de conflits d'intérêts.

A ce titre, notamment :

- est mis en place un barème de différé, conforme aux exigences des Directives AIFM et UCITS V.
- la partie différée de la rémunération variable des collaborateurs du Personnel Identifié est versée en instruments indexés à 100% sur la performance d'un panier de fonds représentatif.
- l'acquisition définitive de la partie différée est liée à la situation financière d'Amundi, à la continuité d'emploi du collaborateur dans le groupe ainsi qu'à sa gestion saine et maîtrisée des risques sur toute la période d'acquisition.

### **Respect par l'OPC de critères relatifs aux objectifs environnementaux, sociaux et de qualité de gouvernance (ESG)**

Amundi applique des règles d'exclusion ciblées qui constituent le socle de sa responsabilité fiduciaire. Elles sont appliquées dans toutes ses stratégies de gestion active et consistent à exclure les entreprises qui ne sont conformes ni à notre politique ESG, ni aux conventions internationales et aux cadres reconnus sur le plan international, ni aux cadres de régulations nationales. Ces exclusions ciblées sont appliquées sous réserve de conformité aux lois et règlements applicables et sauf dispositions contractuelles contraires pour les produits ou services dédiés.

C'est ainsi qu'Amundi exclut les activités suivantes :

Tout investissement direct dans les entreprises impliquées dans la fabrication, le commerce, le stockage ou les services pour les mines antipersonnel, les bombes à sous-munitions, en conformité avec les conventions d'Ottawa et d'Oslo.

Les entreprises produisant, stockant, commercialisant des armes chimiques, des armes biologiques et des armes à l'uranium appauvri.

Les entreprises qui contreviennent gravement et de manière répétée à l'un ou plusieurs des 10 principes du Pacte Mondial, sans mesures correctives crédibles.

Ces émetteurs sont notés G sur l'échelle d'Amundi. De plus, Amundi met en œuvre des exclusions sectorielles ciblées, spécifiques aux industries du charbon et du tabac. Ces exclusions sectorielles s'appliquent à toutes les stratégies de gestion active sur lesquelles Amundi a la discrétion entière de gestion de portefeuille.

### **Politique Charbon**

Amundi exclut :

- Les entreprises développant ou projetant de développer de nouvelles capacités en charbon thermique dans l'ensemble de la chaîne de valeur (producteurs, extracteurs, centrales, infrastructures de transport).

Les entreprises dont plus de 25% du chiffre d'affaires provient de l'extraction de charbon thermique.

- Les entreprises dont l'extraction annuelle de charbon thermique est de 100 MT ou plus sans intention de réduction.
- Toutes les entreprises dont le chiffre d'affaires lié à l'extraction de charbon thermique et à la production d'électricité à partir de charbon thermique est supérieur à 50% de leur chiffre d'affaires total sans analyse.



# SAINT-GOBAIN AVENIR

## FCPE - Fonds d'épargne salariale

- Toutes les entreprises de production d'électricité au charbon et d'extraction de charbon avec un seuil entre 25% et 50% et un score de transition énergétique détérioré.

### Application en gestion passive :

#### • Fonds passifs ESG

Tous les ETF et fonds indiciels ESG appliquent chaque fois que possible la politique d'exclusion du secteur charbon d'Amundi (à l'exception des indices très concentrés).

#### • Fonds passifs non ESG

Le devoir fiduciaire en gestion passive est de reproduire le plus fidèlement possible un indice.

Le gestionnaire de portefeuille dispose ainsi d'une marge de manœuvre limitée et doit remplir les objectifs contractuels pour obtenir une exposition passive pleinement conforme à l'indice de référence demandé.

Par conséquent, les fonds indiciels et ETF d'Amundi répliquant des indices de référence standards (non ESG) ne peuvent pas appliquer d'exclusions sectorielles systématiques.

Cependant, dans le cadre des titres exclus de la « politique charbon thermique » sur l'univers d'investissement actif d'Amundi mais qui pourraient être présents dans des fonds passifs non ESG, Amundi a renforcé ses actions en matière de vote et d'engagement qui pourraient se traduire par un vote « contre » le management des entreprises concernées.

### Politique sur le tabac

Depuis 2018, Amundi limite les notes ESG des entreprises du secteur du tabac à E, sur une échelle de A à G (les entreprises notées G étant exclues) afin de prendre en compte les inquiétudes liées à la santé publique, mais également la violation des droits de l'Homme, la pauvreté, les conséquences environnementales, et le coût économique considérable associé au tabac, estimé à plus de 1 000 milliards de dollars par an dans le monde, selon les estimations de l'Organisation mondiale de la santé. Cette limite a pour but de pénaliser l'investissement dans ce type d'entreprises, ce qui doit être compensé par des investissements dans des entreprises plus vertueuses. La politique d'Amundi s'applique au secteur du tabac dans son entièreté, notamment les fournisseurs, les fabricants de cigarettes et les distributeurs.

En mai 2020, Amundi est devenu signataire du Tobacco-Free Finance Pledge, renforçant de fait sa politique d'exclusion au tabac. Amundi applique ainsi les règles suivantes :

- Règles d'exclusion : sont exclues les entreprises fabriquant des produits complets du tabac (seuils d'application : revenus supérieurs à 5%).

- Règles de limite : sont limitées à une note ESG de E (s'étalonnant de A à G) les entreprises impliquées dans les activités de fabrication, de fourniture et de distribution de tabac (seuils d'application : revenus supérieurs à 10%).

Des informations complémentaires sur les modalités de prise en compte des critères ESG par Amundi sont disponibles sur son site Internet : <https://legroupe.amundi.com>

\* *Gestion active : hors OPC indiciels et ETF contraints par leur indice de référence.*

### Règlements SFDR et Taxonomie

#### Article 6

Le fonds ne promeut pas d'investissement durable dans sa stratégie de gestion.

Les investissements sous-jacents à ce produit financier ne prennent pas en compte les critères de l'Union européenne en matière d'activités économiques durables sur le plan environnemental.

# SAINT-GOBAIN AVENIR

## FCPE - Fonds d'épargne salariale

### Comptes annuels

# SAINT-GOBAIN AVENIR

## FCPE - Fonds d'épargne salariale

### Bilan Actif au 29/12/2023 en EUR

	29/12/2023	30/12/2022
<b>IMMOBILISATIONS NETTES</b>		
<b>DÉPÔTS</b>		
<b>INSTRUMENTS FINANCIERS</b>	<b>2 543 922 784,26</b>	<b>1 810 105 820,75</b>
<b>Instrument financiers de l'entreprise ou des entreprises liées</b>	<b>2 543 922 784,26</b>	<b>1 810 105 820,75</b>
Négoiés sur un marché réglementé ou assimilé	2 543 922 784,26	1 810 105 820,75
Non négociés sur un marché réglementé ou assimilé		
<b>Actions et valeurs assimilées</b>		
Négoiées sur un marché réglementé ou assimilé		
Non négociées sur un marché réglementé ou assimilé		
<b>Obligations et valeurs assimilées</b>		
Négoiées sur un marché réglementé ou assimilé		
Non négociées sur un marché réglementé ou assimilé		
<b>Titres de créances</b>		
Négoiés sur un marché réglementé ou assimilé		
Titres de créances négociables		
Autres titres de créances		
Non négociés sur un marché réglementé ou assimilé		
<b>Organismes de placement collectif</b>		
OPCVM et FIA à vocation générale destinés aux non professionnels et équivalents d'autres pays		
Autres Fonds destinés à des non professionnels et équivalents d'autres pays Etats membres de l'UE		
Fonds professionnels à vocation générale et équivalents d'autres Etats membres de l'UE et organismes de titrisations cotés		
Autres Fonds d'investissement professionnels et équivalents d'autres Etats membres de l'UE et organismes de titrisations non cotés		
Autres organismes non européens		
<b>Opérations temporaires sur titres</b>		
Créances représentatives de titres reçus en pension		
Créances représentatives de titres prêtés		
Titres empruntés		
Titres donnés en pension		
Autres opérations temporaires		
<b>Instrument financiers à terme</b>		
Opérations sur un marché réglementé ou assimilé		
Autres opérations		
<b>Autres instruments financiers</b>		
<b>CRÉANCES</b>	<b>2 582 370,17</b>	<b>274 948,64</b>
Opérations de change à terme de devises		
Autres	2 582 370,17	274 948,64
<b>COMPTES FINANCIERS</b>		<b>62 905,22</b>
Liquidités		62 905,22
<b>TOTAL DE L'ACTIF</b>	<b>2 546 505 154,43</b>	<b>1 810 443 674,61</b>

# SAINT-GOBAIN AVENIR

## FCPE - Fonds d'épargne salariale

### Bilan Passif au 29/12/2023 en EUR

	29/12/2023	30/12/2022
<b>CAPITAUX PROPRES</b>		
Capital	2 373 892 304,35	1 703 177 667,39
Plus et moins-values nettes antérieures non distribuées (a)		
Report à nouveau (a)		
Plus et moins-values nettes de l'exercice (a, b)	95 971 152,89	45 116 052,50
Résultat de l'exercice (a, b)	74 041 369,81	62 106 109,57
<b>TOTAL DES CAPITAUX PROPRES *</b>	<b>2 543 904 827,05</b>	<b>1 810 399 829,46</b>
<i>* Montant représentatif de l'actif net</i>		
<b>INSTRUMENTS FINANCIERS</b>		
Opérations de cession sur instruments financiers		
Opérations temporaires sur titres		
Dettes représentatives de titres donnés en pension		
Dettes représentatives de titres empruntés		
Autres opérations temporaires		
Instruments financiers à terme		
Opérations sur un marché réglementé ou assimilé		
Autres opérations		
<b>DETTES</b>	<b>336 705,23</b>	<b>43 845,15</b>
Opérations de change à terme de devises		
Autres	336 705,23	43 845,15
<b>COMPTES FINANCIERS</b>	<b>2 263 622,15</b>	
Concours bancaires courants	2 263 622,15	
Emprunts		
<b>TOTAL DU PASSIF</b>	<b>2 546 505 154,43</b>	<b>1 810 443 674,61</b>

(a) Y compris comptes de régularisation

(b) Diminués des acomptes versés au titre de l'exercice

# SAINT-GOBAIN AVENIR

## FCPE - Fonds d'épargne salariale

### Hors-Bilan au 29/12/2023 en EUR

	29/12/2023	30/12/2022
<b>OPÉRATIONS DE COUVERTURE</b>		
Engagement sur marchés réglementés ou assimilés		
Engagement sur marché de gré à gré		
Autres engagements		
<b>AUTRES OPÉRATIONS</b>		
Engagement sur marchés réglementés ou assimilés		
Engagement sur marché de gré à gré		
Autres engagements		

# SAINT-GOBAIN AVENIR

## FCPE - Fonds d'épargne salariale

### Compte de Résultat au 29/12/2023 en EUR

	29/12/2023	30/12/2022
<b>Produits sur opérations financières</b>		
Produits sur dépôts et sur comptes financiers	1 998,89	
Produits sur actions et valeurs assimilées	74 691 068,00	58 123 009,44
Produits sur obligations et valeurs assimilées		
Crédits d'impôt		
Produits sur titres de créances		
Produits sur acquisitions et cessions temporaires de titres		
Produits sur instruments financiers à terme		
Autres produits financiers		
<b>TOTAL (1)</b>	<b>74 693 066,89</b>	<b>58 123 009,44</b>
<b>Charges sur opérations financières</b>		
Charges sur acquisitions et cessions temporaires de titres		
Charges sur instruments financiers à terme		
Charges sur dettes financières	31 415,19	7 343,68
Autres charges financières		
<b>TOTAL (2)</b>	<b>31 415,19</b>	<b>7 343,68</b>
<b>RÉSULTAT SUR OPÉRATIONS FINANCIÈRES (1 - 2)</b>	<b>74 661 651,70</b>	<b>58 115 665,76</b>
Autres produits (3)		
Frais de gestion et dotations aux amortissements (4)	343 742,50	335 865,39
Frais de gestion pris en charge par l'entreprise (5)	343 742,50	335 865,39
<b>RÉSULTAT NET DE L'EXERCICE (L. 214-17-1) (1 - 2 + 3 - 4 + 5)</b>	<b>74 661 651,70</b>	<b>58 115 665,76</b>
Régularisation des revenus de l'exercice (6)	-620 281,89	3 990 443,81
Acomptes sur résultat versés au titre de l'exercice (7)		
<b>RÉSULTAT (1 - 2 + 3 - 4 + 5 + 6 - 7)</b>	<b>74 041 369,81</b>	<b>62 106 109,57</b>

# **SAINT-GOBAIN AVENIR**

## **FCPE - Fonds d'épargne salariale**

### **Annexes aux comptes annuels**

# SAINT-GOBAIN AVENIR

## FCPE - Fonds d'épargne salariale

### 1. Règles et méthodes comptables

Les comptes annuels sont présentés sous la forme prévue par le règlement ANC n° 2014-01, modifié.

Les principes généraux de la comptabilité s'appliquent :

- image fidèle, comparabilité, continuité de l'activité,
- régularité, sincérité,
- prudence,
- permanence des méthodes d'un exercice à l'autre.

Le mode de comptabilisation retenu pour l'enregistrement des produits des titres à revenu fixe est celui des intérêts encaissés.

Les entrées et les cessions de titres sont comptabilisées frais exclus.

La devise de référence de la comptabilité du portefeuille est en euro.

La durée de l'exercice est de 12 mois.

#### **Règles d'évaluation des actifs**

Les instruments financiers sont enregistrés en comptabilité selon la méthode des coûts historiques et inscrits au bilan à leur valeur actuelle qui est déterminée par la dernière valeur de marché connue ou à défaut d'existence de marché par tous moyens externes ou par recours à des modèles financiers.

Les différences entre les valeurs actuelles utilisées lors du calcul de la valeur liquidative et les coûts historiques des valeurs mobilières à leur entrée en portefeuille sont enregistrées dans des comptes « différences d'estimation ».

Les valeurs qui ne sont pas dans la devise du portefeuille sont évaluées conformément au principe énoncé ci-dessous, puis converties dans la devise du portefeuille suivant le cours des devises au jour de l'évaluation.

#### **Dépôts :**

Les dépôts d'une durée de vie résiduelle inférieure ou égale à 3 mois sont valorisés selon la méthode linéaire.

#### **Actions, obligations et autres valeurs négociées sur un marché réglementé ou assimilé :**

Les actions et autres valeurs négociées sur un marché réglementé ou assimilé sont valorisées au cours d'ouverture du jour appelé J des marchés soit en fonction de zone d'appartenance du marché :

- Zone Asie : cours de clôture J des marchés
- Zone Europe : cours d'ouverture J
- Zone Amérique : cours de clôture (J-1).

Les obligations et valeurs assimilées sont évaluées au cours d'ouverture communiqués par différents prestataires de services financiers.

Les intérêts courus des obligations sont calculés jusqu'à la date de la valeur liquidative.

#### **Actions, obligations et autres valeurs non négociées sur un marché réglementé ou assimilé :**

Conformément à l'instruction n°2011-21 du 21 décembre 2011 de l'Autorité des Marchés Financiers, les titres de capital ou donnant accès au capital de l'entreprise, les obligations et les titres de créances négociables non admis aux négociations sur un marché réglementé sont évalués suivant la méthode de valorisation déterminée par un expert indépendant.

Toutefois, les obligations émises par l'entreprise non admises aux négociations sur un marché réglementé peuvent être évaluées à leur valeur nominale augmentée du coupon couru si le contrat d'émission comporte l'engagement par la société émettrice de racheter des titres à leur valeur nominale augmentée du coupon couru, à première demande du souscripteur.



# SAINT-GOBAIN AVENIR

## FCPE - Fonds d'épargne salariale

### **Titres de créances négociables :**

Les Titres de Créances Négociables et assimilés qui ne font pas l'objet de transactions significatives sont évalués de façon actuarielle sur la base d'un taux de référence défini ci-dessous, majoré le cas échéant d'un écart représentatif des caractéristiques intrinsèques de l'émetteur :

- TCN dont l'échéance est inférieure ou égale à 1 an : Taux interbancaire offert en euros (Euribor) ;
- TCN dont l'échéance est supérieure à 1 an : Taux des Bons du Trésor à intérêts Annuels Normalisés (BTAN) ou taux de l'OAT (Obligations Assimilables du Trésor) de maturité proche pour les durées les plus longues.

Les Titres de Créances Négociables d'une durée de vie résiduelle inférieure ou égale à 3 mois pourront être évalués selon la méthode linéaire.

Les Bons du Trésor sont valorisés au taux du marché communiqué quotidiennement par la Banque de France ou les spécialistes des bons du Trésor.

### **OPC détenus :**

Les parts ou actions d'OPC seront valorisées à la dernière valeur liquidative connue.

### **Opérations temporaires sur titres :**

Les titres reçus en pension sont inscrits à l'actif dans la rubrique « créances représentatives des titres reçus en pension » pour le montant prévu dans le contrat, majoré des intérêts courus à recevoir.

Les titres donnés en pension sont inscrits en portefeuille acheteur pour leur valeur actuelle. La dette représentative des titres donnés en pension est inscrite en portefeuille vendeur à la valeur fixée au contrat majorée des intérêts courus à payer.

Les titres prêtés sont valorisés à leur valeur actuelle et sont inscrits à l'actif dans la rubrique « créances représentatives de titres prêtés » à la valeur actuelle majorée des intérêts courus à recevoir.

Les titres empruntés sont inscrits à l'actif dans la rubrique « titres empruntés » pour le montant prévu dans le contrat, et au passif dans la rubrique « dettes représentatives de titres empruntés » pour le montant prévu dans le contrat majoré des intérêts courus à payer.

### **Instruments financiers à terme :**

#### **Instruments financiers à terme négociés sur un marché réglementé ou assimilé :**

Les instruments financiers à terme négociés sur les marchés réglementés ou assimilés sont valorisés pour le calcul de la valeur liquidative du jour (J) :

- Zone Asie : au cours de compensation du jour
- Zone Europe : au cours d'ouverture du jour (J)
- Zone Amérique : au cours de compensation de (J-1).

#### **Instruments financiers à terme non négociés sur un marché réglementé ou assimilé :**

##### **Les Swaps :**

Les contrats d'échange de taux d'intérêt et/ou de devises sont valorisés à leur valeur de marché en fonction du prix calculé par actualisation des flux d'intérêts futurs aux taux d'intérêts et/ou de devises de marché. Ce prix est corrigé du risque de signature.

Les swaps d'indice sont évalués de façon actuarielle sur la base d'un taux de référence fourni par la contrepartie.

Les autres swaps sont évalués à leur valeur de marché ou à une valeur estimée selon les modalités arrêtées par la société de gestion.

# SAINT-GOBAIN AVENIR

## FCPE - Fonds d'épargne salariale

### **Engagements Hors Bilan :**

Les contrats à terme ferme sont portés pour leur valeur de marché en engagements hors bilan au cours utilisé dans le portefeuille.

Les opérations à terme conditionnelles sont traduites en équivalent sous-jacent.

Les engagements sur contrats d'échange sont présentés à leur valeur nominale, ou en l'absence de valeur nominale pour un montant équivalent.

### **Frais de gestion**

Les frais de gestion et de fonctionnement recouvrent l'ensemble des frais relatif à l'OPC : gestion financière, administrative, comptable, conservation, distribution, frais d'audit.

Ces frais sont imputés au compte de résultat de l'OPC.

Les frais de gestion n'incluent pas les frais de transaction. Pour plus de précision sur les frais effectivement facturés à l'OPC, se reporter au règlement du fonds.

Ils sont enregistrés au prorata temporis à chaque calcul de valeur liquidative.

Le cumul de ces frais respecte le taux de frais maximum de l'actif net indiqué dans le règlement du fonds :

QS0009012616 - SAINT-GOBAIN AVENIR : Taux de frais maximum de :

Pour la partie de l'Actif Cumulé comprise entre 0 et 500 millions d'Euros : 0,04% TTC l'an de l'Actif Cumulé.

Pour la partie de l'Actif Cumulé supérieure ou égale à 500 millions d'Euros : 0,015% TTC l'an de l'Actif Cumulé.

L'Actif Cumulé correspond à la somme des actifs nets des compartiments classiques suivants : compartiment Saint-Gobain Avenir (du fonds Saint-Gobain PEG France) et compartiment Saint-Gobain Avenir Monde (du fonds Saint-Gobain PEG Monde).

Un montant minimal de 15 000 € de commissions de gestion sera facturé à la Compagnie de Saint-Gobain au titre de chaque nouveau fonds d'actionnariat ou compartiment de fonds créé à partir du 1<sup>er</sup> juillet 2011. Ces frais sont plafonnés à 450 000 Euros TTC par an.

Les frais de gestion sont pris en charge par l'entreprise.

Les honoraires du Commissaire aux comptes s'élèvent à 1 886 euros, ils sont pris en charge par la société de gestion.

Les courtages, commissions et frais afférents aux ventes de titres compris dans le portefeuille collectif ainsi qu'aux acquisitions de titres effectuées au moyen de sommes provenant, soit de la vente ou du remboursement de titres, soit des revenus des avoirs compris dans le FCPE sont prélevés sur lesdits avoirs et viennent en déduction des liquidités du fonds. Des frais de RTO (routage et transmission d'ordres), calculés sur le montant des transactions de marché et perçus par Amundi Intermédiation en rémunération de ses services d'exécution, ont été payés par le fonds à hauteur de 621 529,60 euros.

### **Affectation des sommes distribuables**

#### **Définition des sommes distribuables**

Les sommes distribuables sont constituées par :

#### **Le résultat :**

Le résultat net augmenté du report à nouveau et majoré ou diminué du solde de régularisation des revenus. Le résultat net de l'exercice est égal au montant des intérêts, arrérages, dividendes, primes et lots, rémunération ainsi que tous produits relatifs aux titres constituant le portefeuille de l'OPC majoré du produit des sommes momentanément disponibles et diminué des frais de gestion et de la charge des emprunts.

#### **Les Plus et Moins-values :**

Les plus-values réalisées, nettes de frais, diminuées des moins-values réalisées, nettes de frais, constatées au cours de l'exercice, augmentées des plus-values nettes de même nature constatées au cours d'exercices

# SAINT-GOBAIN AVENIR

## FCPE - Fonds d'épargne salariale

antérieurs n'ayant pas fait l'objet d'une distribution ou d'une capitalisation et diminuées ou augmentées du solde du compte de régularisation des plus-values.

**Modalités d'affectation des sommes distribuables :**

<i>Part(s)</i>	<i>Affectation du résultat net</i>	<i>Affectation des plus ou moins-values nettes réalisées</i>
Part SAINT-GOBAIN AVENIR	Capitalisation	Capitalisation

# SAINT-GOBAIN AVENIR

## FCPE - Fonds d'épargne salariale

### 2. Évolution de l'actif net au 29/12/2023 en EUR

	29/12/2023	30/12/2022
<b>ACTIF NET EN DÉBUT D'EXERCICE</b>	<b>1 810 399 829,46</b>	<b>2 319 393 331,90</b>
Souscriptions (y compris les commissions de souscription acquises à l'OPC) (*)	271 737 632,10	223 991 668,75
Rachats (sous déduction des commissions de rachat acquises à l'OPC) (*)	-341 452 905,33	-169 755 925,85
Plus-values réalisées sur dépôts et instruments financiers	99 489 743,52	43 130 484,55
Moins-values réalisées sur dépôts et instruments financiers		-333 518,50
Plus-values réalisées sur instruments financiers à terme		
Moins-values réalisées sur instruments financiers à terme		
Frais de transactions	-681 885,75	-374 243,27
Différences de change		
Variations de la différence d'estimation des dépôts et instruments financiers	704 440 783,72	-605 647 357,74
<i>Différence d'estimation exercice N</i>	944 233 365,65	239 792 581,93
<i>Différence d'estimation exercice N-1</i>	-239 792 581,93	-845 439 939,67
Variations de la différence d'estimation des instruments financiers à terme		
<i>Différence d'estimation exercice N</i>		
<i>Différence d'estimation exercice N-1</i>		
Distribution de l'exercice antérieur sur plus et moins-values nettes		
Distribution de l'exercice antérieur sur résultat		
Résultat net de l'exercice avant compte de régularisation	74 661 651,70	58 115 665,76
Acompte(s) versé(s) au cours de l'exercice sur plus et moins-values nettes		
Acompte(s) versé(s) au cours de l'exercice sur résultat		
Autres éléments	-74 690 022,37 (***)	-58 120 276,14 (**)
<b>ACTIF NET EN FIN D'EXERCICE</b>	<b>2 543 904 827,05</b>	<b>1 810 399 829,46</b>

(\*) La ventilation par nature des souscriptions et des rachats est donnée dans la rubrique « souscriptions et rachats » du présent rapport.

(\*\*) 30/12/2022 : 07/06/22 création de 1 068 398,3942 parts C suite réinvestissement des dividendes versés pour 58 123 009,44 €  
22/06/2022 : Résultat de fusion avec Saint-Gobain Relais 2022 pour 2 733,30 €

(\*\*\*) 29/12/2023 : 22/06/23 résultat de fusion avec SAINT-GOBAIN RELAIS 2023 pour 1 045,63 €  
12/06/23 création de 1 386 068,40239 parts C suite réinvestissement des dividendes versés pour 74 691 068,00 €

# SAINT-GOBAIN AVENIR

## FCPE - Fonds d'épargne salariale

### Détail des collectes (\*)

	29/12/2023	30/12/2022
<b>Souscriptions (y compris la commission de souscription acquise à l'OPC)</b>	<b>271 737 632,10</b>	<b>223 991 668,75</b>
Versements de la réserve spéciale de participation		
Intérêts de retard versés par l'entreprise (participation)		
Versement de l'intéressement		
Intérêts de retard versés par l'entreprise (intéressement)		
Versements volontaires	757 144,05	709 948,79
Abondements de l'entreprise		
Transferts ou arbitrages provenant d'un autre fonds ou d'un compte courant bloqué	196 289 420,05	165 158 710,52
Transferts provenant d'un CET		
Transferts provenant de jours de congés non pris		
Distribution des dividendes	74 691 068,00	58 123 009,44
<i>Droits d'entrée à la charge de l'entreprise</i>		
<b>Rachats (sous déduction de la commission de rachat acquise à l'OPC)</b>	<b>341 452 905,33</b>	<b>169 755 925,85</b>
Rachats	341 452 905,33	169 752 138,48
Transferts à destination d'un autre OPC		3 787,37

(\*) Ces données, étant non issues de la comptabilité mais fournies par le teneur de compte, n'ont pas été auditées par le commissaire aux comptes.

# SAINT-GOBAIN AVENIR

## FCPE - Fonds d'épargne salariale

### 3. Compléments d'information

#### 3.1. VENTILATION PAR NATURE JURIDIQUE OU ÉCONOMIQUE DES INSTRUMENTS FINANCIERS

	Montant	%
<b>ACTIF</b>		
<b>INSTRUMENTS FINANCIERS DE L'ENTREPRISE OU DES ENTREPRISES LIÉES</b>		
Actions et valeurs assimilées négociées sur un marché réglementé ou assimilé	2 543 922 784,26	100,00
<b>TOTAL INSTRUMENTS FINANCIERS DE L'ENTREPRISE OU DES ENTREPRISES LIÉES</b>	<b>2 543 922 784,26</b>	<b>100,00</b>
<b>OBLIGATIONS ET VALEURS ASSIMILÉES</b>		
TOTAL OBLIGATIONS ET VALEURS ASSIMILÉES		
<b>TITRES DE CRÉANCES</b>		
TOTAL TITRES DE CRÉANCES		
<b>PASSIF</b>		
<b>OPÉRATIONS DE CESSION SUR INSTRUMENTS FINANCIERS</b>		
TOTAL OPÉRATIONS DE CESSION SUR INSTRUMENTS FINANCIERS		
<b>HORS-BILAN</b>		
<b>OPÉRATIONS DE COUVERTURE</b>		
TOTAL OPÉRATIONS DE COUVERTURE		
<b>AUTRES OPÉRATIONS</b>		
TOTAL AUTRES OPÉRATIONS		

#### 3.2. VENTILATION PAR NATURE DE TAUX DES POSTES D'ACTIF, DE PASSIF ET DE HORS-BILAN

	Taux fixe	%	Taux variable	%	Taux révisable	%	Autres	%
<b>ACTIF</b>								
Instruments financiers de l'entreprise ou des entreprises liées								
Dépôts								
Obligations et valeurs assimilées								
Titres de créances								
Opérations temporaires sur titres								
Comptes financiers								
<b>PASSIF</b>								
Opérations temporaires sur titres								
Comptes financiers							2 263 622,15	0,09
<b>HORS-BILAN</b>								
Opérations de couverture								
Autres opérations								

# SAINT-GOBAIN AVENIR

## FCPE - Fonds d'épargne salariale

### 3.3. VENTILATION PAR MATURITÉ RÉSIDUELLE DES POSTES D'ACTIF, DE PASSIF ET DE HORS-BILAN(\*)

	< 3 mois	%	]3 mois - 1 an]	%	]1 - 3 ans]	%	]3 - 5 ans]	%	> 5 ans	%
<b>ACTIF</b>										
Instruments financiers de l'entreprise ou des entreprises liées										
Dépôts										
Obligations et valeurs assimilées										
Titres de créances										
Opérations temporaires sur titres										
Comptes financiers										
<b>PASSIF</b>										
Opérations temporaires sur titres										
Comptes financiers	2 263 622,15	0,09								
<b>HORS-BILAN</b>										
Opérations de couverture										
Autres opérations										

(\*) Les positions à terme de taux sont présentées en fonction de l'échéance du sous-jacent.

### 3.4. VENTILATION PAR DEVISE DE COTATION OU D'ÉVALUATION DES POSTES D'ACTIF, DE PASSIF ET DE HORS-BILAN (HORS EUR)

	Devise 1		Devise 2		Devise 3		Devise N Autre(s)	
	Montant	%	Montant	%	Montant	%	Montant	%
<b>ACTIF</b>								
Instruments financiers de l'entreprise ou des entreprises liées								
Dépôts								
Actions et valeurs assimilées								
Obligations et valeurs assimilées								
Titres de créances								
OPC								
Opérations temporaires sur titres								
Créances								
Comptes financiers								
<b>PASSIF</b>								
Opérations de cession sur instruments financiers								
Opérations temporaires sur titres								
Dettes								
Comptes financiers								
<b>HORS-BILAN</b>								
Opérations de couverture								
Autres opérations								

# SAINT-GOBAIN AVENIR

## FCPE - Fonds d'épargne salariale

### 3.5. CRÉANCES ET DETTES : VENTILATION PAR NATURE

	Nature de débit/crédit	29/12/2023
<b>CRÉANCES</b>		
	Ventes à règlement différé	2 582 370,17
<b>TOTAL DES CRÉANCES</b>		<b>2 582 370,17</b>
<b>DETTES</b>		
	Autres dettes	336 705,23
<b>TOTAL DES DETTES</b>		<b>336 705,23</b>
<b>TOTAL DETTES ET CRÉANCES</b>		<b>2 245 664,94</b>

### 3.6. CAPITAUX PROPRES

#### 3.6.1. Nombre de titres émis ou rachetés

	En parts	En montant
Parts souscrites durant l'exercice	5 093 694,3596	271 737 632,10
Parts rachetées durant l'exercice	-5 916 731,7676	-341 452 905,33
Solde net des souscriptions/rachats	-823 037,4080	-69 715 273,23
Nombre de parts en circulation à la fin de l'exercice	38 624 240,2275	

#### 3.6.2. Commissions de souscription et/ou rachat

	En montant
Total des commissions de souscription et/ou rachat acquises	287 060,91
Commissions de souscription acquises	630,56
Commissions de rachat acquises	286 430,35



# SAINT-GOBAIN AVENIR

## FCPE - Fonds d'épargne salariale

### 3.7. FRAIS DE GESTION À LA CHARGE DU FONDS

	29/12/2023
Commissions de garantie	
Frais de gestion fixes	
Pourcentage de frais de gestion fixes	
Rétrocessions des frais de gestion	

### 3.8. ENGAGEMENTS REÇUS ET DONNÉS

	29/12/2023
Garanties reçues par l'OPC	
- dont garanties de capital	
Autres engagements reçus	
Autres engagements donnés	

# SAINT-GOBAIN AVENIR

## FCPE - Fonds d'épargne salariale

### 3.9. AUTRES INFORMATIONS

#### 3.9.1. Valeur actuelle des instruments financiers faisant l'objet d'une acquisition temporaire

	29/12/2023
Titres pris en pension livrée Titres empruntés	

#### 3.9.2. Valeur actuelle des instruments financiers constitutifs de dépôts de garantie

	29/12/2023
Instruments financiers donnés en garantie et maintenus dans leur poste d'origine Instruments financiers reçus en garantie et non-inscrits au bilan	

#### 3.9.3. Instruments financiers détenus, émis et/ou gérés par le Groupe

	Code ISIN	Libellé	29/12/2023
Actions			
Obligations			
TCN			
OPC			
Instruments financiers à terme			
<b>Total des titres du groupe</b>			

# SAINT-GOBAIN AVENIR

## FCPE - Fonds d'épargne salariale

### 3.10. TABLEAU D'AFFECTION DES SOMMES DISTRIBUABLES

Tableau d'affectation de la quote-part des sommes distribuables afférente au résultat

	29/12/2023	30/12/2022
<b>Sommes restant à affecter</b>		
Report à nouveau		
Résultat	74 041 369,81	62 106 109,57
Acomptes versés sur résultat de l'exercice		
<b>Total</b>	<b>74 041 369,81</b>	<b>62 106 109,57</b>

	29/12/2023	30/12/2022
<b>Affectation</b>		
Distribution		
Report à nouveau de l'exercice		
Capitalisation	74 041 369,81	62 106 109,57
<b>Total</b>	<b>74 041 369,81</b>	<b>62 106 109,57</b>

# SAINT-GOBAIN AVENIR

## FCPE - Fonds d'épargne salariale

**Tableau d'affectation de la quote-part des sommes distribuables afférente aux plus et moins-values nettes**

	29/12/2023	30/12/2022
<b>Sommes restant à affecter</b>		
Plus et moins-values nettes antérieures non distribuées		
Plus et moins-values nettes de l'exercice	95 971 152,89	45 116 052,50
Acomptes versés sur plus et moins-values nettes de l'exercice		
<b>Total</b>	<b>95 971 152,89</b>	<b>45 116 052,50</b>

	29/12/2023	30/12/2022
<b>Affectation</b>		
Distribution		
Plus et moins-values nettes non distribuées		
Capitalisation	95 971 152,89	45 116 052,50
<b>Total</b>	<b>95 971 152,89</b>	<b>45 116 052,50</b>

# SAINT-GOBAIN AVENIR

## FCPE - Fonds d'épargne salariale

### 3.11. Tableau des résultats et autres éléments caractéristiques de l'entité au cours des cinq derniers exercices

	31/12/2019	31/12/2020	31/12/2021	30/12/2022	29/12/2023
Actif net en EUR	1 511 707 005,72	1 602 906 687,30	2 319 393 331,90	1 810 399 829,46	2 543 904 827,05
Nombre de titres	41 632 881,7614	42 577 267,1979	37 780 527,0450	39 447 277,6355	38 624 240,2275
Valeur liquidative unitaire	36,310	37,647	61,391	45,894	65,862
Capitalisation unitaire sur +/- values nettes	-0,21	-0,16	3,96	1,14	2,48
Capitalisation unitaire sur résultat	1,27		1,29	1,57	1,91

# SAINT-GOBAIN AVENIR

## FCPE - Fonds d'épargne salariale

### 3.12. Inventaire détaillé des instruments financiers en EUR

Désignation des valeurs	Devise	Qté Nbre ou nominal	Valeur actuelle	% Actif Net
<b>Instruments financiers de l'entreprise ou des entreprises liées</b>				
SAINT-GOBAIN	EUR	38 352 522	2 543 922 784,26	100,00
<b>TOTAL Instruments financiers de l'entreprise ou des entreprises liées</b>			<b>2 543 922 784,26</b>	<b>100,00</b>
<b>Créances</b>			<b>2 582 370,17</b>	<b>0,10</b>
<b>Dettes</b>			<b>-336 705,23</b>	<b>-0,01</b>
<b>Comptes financiers</b>			<b>-2 263 622,15</b>	<b>-0,09</b>
<b>Actif net</b>			<b>2 543 904 827,05</b>	<b>100,00</b>

<b>Part SAINT-GOBAIN AVENIR</b>	<b>EUR</b>	<b>38 624 240,2275</b>	<b>65,862</b>
---------------------------------	------------	------------------------	---------------

# SAINT-GOBAIN AVENIR

## FCPE - Fonds d'épargne salariale

### Annexe(s)

## Produit

# SAINT-GOBAIN AVENIR

## Un Compartiment de SAINT-GOBAIN PEG FRANCE

Société de gestion : Amundi Asset Management (ci-après: "nous" ou "la société de gestion"), membre du groupe de sociétés Amundi.  
990000012619

Site Internet de la société de gestion : [www.amundi.fr](http://www.amundi.fr)

Appelez le +33 143233030 pour de plus amples informations.

L'Autorité des marchés financiers (« AMF ») est chargée du contrôle de Amundi Asset Management en ce qui concerne ce document d'informations clés.

Amundi Asset Management est agréée en France sous le n°GP-04000036 et réglementée par l'AMF.

Date de production du document d'informations clés : 13/11/2023

Document  
d'informations  
clés

*Vous êtes sur le point d'acheter un produit qui n'est pas simple et qui peut être difficile à comprendre.*

## En quoi consiste ce produit ?

**Type :** Ce produit est un fonds d'investissement alternatif (FIA) constitué sous la forme d'un fonds commun de placement d'entreprise (FCPE) individualisé de groupe, soumis au droit français.

**Durée :** Ce Compartiment a été créé pour une durée de 99 ans. La société de gestion peut, après accord du conseil de surveillance du FCPE, procéder à la fusion, scission ou liquidation du Compartiment. La dissolution peut également intervenir en cas de rachat total des parts.

**Classification AMF :** FCPE investi en titres cotés de l'entreprise.

**Objectifs :** En souscrivant à SAINT-GOBAIN AVENIR, vous investissez dans un FCPE investi en titres de votre Entreprise.

La politique de gestion du Compartiment SAINT-GOBAIN AVENIR vise à chercher à répliquer la performance à la hausse comme à la baisse de l'Action. Pour ce faire, l'actif du Compartiment SAINT-GOBAIN AVENIR sera principalement investi en Actions.

Le portefeuille du Compartiment SAINT-GOBAIN AVENIR sera composé à hauteur de 95 % minimum d'Actions souscrites à l'occasion d'augmentations de capital réservées aux salariés, retraités et pré-retraités adhérant au PEG. Le solde pouvant être éventuellement investi en liquidités et/ou en OPCVM monétaires.

La valeur liquidative du Compartiment évoluera, à la hausse comme à la baisse, en fonction de la valorisation de l'action de la Compagnie de SAINT-GOBAIN, proportionnellement au pourcentage de l'actif investi dans ces actions.

Les revenus et les plus-values nettes réalisées sont obligatoirement réinvestis.

Vous pouvez demander le remboursement de vos parts de façon quotidienne, les opérations de rachat sont exécutées chaque jour selon les modalités décrites dans le règlement du FCPE.

**Investisseurs de détail visés :** Ce produit s'adresse aux investisseurs bénéficiaires d'un dispositif d'épargne salariale, qui ont une connaissance de base et/ou une expérience limitée ou inexistante de l'investissement dans des fonds, qui visent à augmenter la valeur de leur investissement sur la période de détention recommandée et qui sont prêts à assumer un niveau de risque élevé sur leur capital initial.

Le présent FCPE n'est pas ouvert aux résidents des Etats Unis d'Amérique/"U.S. Person" (la définition est disponible sur le site internet de la société de gestion : [www.amundi.com](http://www.amundi.com)).

**Informations complémentaires :** Vous pouvez obtenir de plus amples informations sur ce Compartiment, y compris le règlement et les rapports financiers, en langue française, gratuitement sur demande auprès de : Amundi Asset Management - 91-93 boulevard Pasteur, 75015 Paris, France.

La valeur liquidative du Compartiment est disponible sur [www.amundi-ee.com](http://www.amundi-ee.com).

**Dépositaire :** CACEIS Bank.



## Quels sont les risques et qu'est-ce que cela pourrait me rapporter ?

### INDICATEUR DE RISQUE



Risque le plus faible

Risque le plus élevé



L'indicateur de risque part de l'hypothèse que vous conservez le produit pendant 8 ans.

Vous risquez de ne pas pouvoir vendre facilement votre produit, ou de devoir le vendre à un prix qui influera sensiblement sur le montant que vous percevrez en retour.

L'indicateur synthétique de risque permet d'apprécier le niveau de risque de ce produit par rapport à d'autres. Il indique la probabilité que ce produit enregistre des pertes en cas de mouvements sur les marchés ou d'une impossibilité de notre part de vous payer.

Nous avons classé ce produit dans la classe de risque 6 sur 7, qui est une classe de risque élevée. Autrement dit, les pertes potentielles liées aux futurs résultats du produit se situent à un niveau élevé et, si la situation venait à se détériorer sur les marchés, il est très probable que notre capacité à vous payer en soit affectée.

Outre les risques inclus dans l'indicateur de risque, d'autres risques peuvent influencer sur la performance du Compartiment. Veuillez vous reporter au règlement du FCPE SAINT-GOBAIN PEG FRANCE.

Autres risques importants non pris en compte dans l'indicateur :

Le risque de liquidité du marché peut accentuer la variation des performances du produit.

Risque lié à la concentration des investissements : si les investissements ont lieu dans une seule valeur et que celle-ci dégage de mauvaises performances, les pertes subies peuvent être supérieures à ce qu'elles auraient été avec une politique d'investissement dans un nombre plus important de valeurs mobilières et/ou sur des marchés plus diversifiés.

Ce produit ne prévoyant pas de protection contre les aléas de marché, vous pourriez perdre tout ou partie de votre investissement.

### Scénarios de performance

Les scénarios défavorable, intermédiaire et favorable présentés représentent des exemples utilisant les meilleures et pires performances, ainsi que la performance moyenne du Compartiment au cours des 13 dernières années. Les marchés pourraient évoluer très différemment à l'avenir. Le scénario de tensions montre ce que vous pourriez obtenir dans des situations de marché extrêmes.

Ce que vous obtiendrez de ce produit dépend des performances futures du marché. L'évolution future du marché est aléatoire et ne peut être prédite avec précision.

Période de détention recommandée : 8 ans			
Investissement de 10 000 EUR			
Scénarios		Si vous sortez après	
		1 an	8 ans
Minimum	Il n'existe aucun rendement minimal garanti. Vous pourriez perdre tout ou une partie de votre investissement.		
Scénario de tensions	Ce que vous pourriez obtenir après déduction des coûts	770 €	160 €
	Rendement annuel moyen	-92,3%	-40,4%
Scénario défavorable	Ce que vous pourriez obtenir après déduction des coûts	6 130 €	8 840 €
	Rendement annuel moyen	-38,7%	-1,5%
Scénario intermédiaire	Ce que vous pourriez obtenir après déduction des coûts	10 350 €	15 920 €
	Rendement annuel moyen	3,5%	6,0%
Scénario favorable	Ce que vous pourriez obtenir après déduction des coûts	22 920 €	22 380 €
	Rendement annuel moyen	129,2%	10,6%

Les chiffres indiqués comprennent tous les coûts du produit.

Scénario défavorable : Ce type de scénario s'est produit pour un investissement entre mars 2012 et mars 2020.

Scénario intermédiaire : Ce type de scénario s'est produit pour un investissement entre septembre 2011 et septembre 2019.

Scénario favorable : Ce type de scénario s'est produit pour un investissement entre mars 2013 et mars 2021.

### Que se passe-t-il si Amundi Asset Management n'est pas en mesure d'effectuer les versements ?

Le produit est une copropriété d'instruments financiers et de dépôts distincte de la Société de gestion. En cas de défaillance de la Société de gestion, les actifs du produit conservés par le dépositaire ne seront pas affectés. En cas de défaillance du dépositaire, le risque de perte financière du produit est atténué en raison de la ségrégation légale des actifs du dépositaire de ceux du produit.

### Que va me coûter cet investissement ?

Il se peut que la personne qui vous vend ce produit ou qui vous fournit des conseils à son sujet vous demande de payer des coûts supplémentaires. Si c'est le cas, cette personne vous informera au sujet de ces coûts et vous montrera l'incidence de ces coûts sur votre investissement.

### Coûts au fil du temps

Les tableaux présentent les montants prélevés sur votre investissement afin de couvrir les différents types de coûts. Ces montants dépendent du montant que vous investissez et du temps pendant lequel vous détenez le produit. Les montants indiqués ici sont des illustrations basées sur un exemple de montant d'investissement et des différentes périodes d'investissement possibles.

Nous avons supposé :

– qu'au cours de la première année vous récupéreriez le montant que vous avez investi (rendement annuel de 0%). Que pour les autres périodes de détention, le produit évolue de la manière indiquée dans le scénario intermédiaire.

– 10 000 EUR sont investis.

## Investissement 10 000 EUR

Scénarios	Si vous sortez après	
	1 an	8 ans*
<b>Coûts totaux</b>	11 €	40 €
<b>Incidence des coûts annuels**</b>	0,1%	0,0%

\* Période de détention recommandée.

\*\* Elle montre dans quelle mesure les coûts réduisent annuellement votre rendement au cours de la période de détention. Par exemple, elle montre que si vous sortez à la fin de la période de détention recommandée, il est prévu que votre rendement moyen par an soit de 6,02% avant déduction des coûts et de 5,98% après cette déduction.

## Composition des coûts

Coûts ponctuels d'entrée ou de sortie		Si vous sortez après 1 an
<b>Coûts d'entrée</b>	Nous ne facturons pas de coûts d'entrée pour ce produit.	NA
<b>Coûts de sortie</b>	0,084% de votre investissement avant qu'il ne vous soit payé.	8,40 EUR
Coûts récurrents prélevés chaque année		
<b>Frais de gestion et autres coûts administratifs ou d'exploitation</b>	0,04% de la valeur de votre investissement par an dont la totalité est pris en charge par l'entreprise. Il s'agit d'une estimation basée sur les coûts réels de l'année dernière.	0 EUR
<b>Coûts de transaction</b>	0,02% de la valeur de votre investissement par an. Il s'agit d'une estimation des coûts encourus lorsque nous achetons et vendons les investissements sous-jacents au produit. Le montant réel varie en fonction de la quantité que nous achetons et vendons.	2,13 EUR
Coûts accessoires prélevés sous certaines conditions spécifiques		
<b>Commissions liées aux résultats</b>	Nous ne facturons pas de commissions liées aux résultats pour ce produit.	NA

## Combien de temps dois-je le conserver, et puis-je retirer de l'argent de façon anticipée?

**Période de détention recommandée :** 8 ans. Cette durée de placement recommandée est basée sur notre évaluation des caractéristiques de risque et de rémunération et des coûts du Compartiment. Cette durée ne tient pas compte de la durée de blocage liée à votre dispositif d'épargne salariale.

**Calendrier des ordres :** L'investisseur a la faculté d'obtenir le remboursement de ses parts sur demande conformément aux modalités décrites dans le règlement du FCPE. Une sortie avant la période de placement recommandée pourrait avoir un impact sur la performance attendue.

## Comment puis-je formuler une réclamation?

Si vous avez des réclamations, vous pouvez :

- Envoyer un courrier à Amundi Asset Management au 91-93 boulevard Pasteur, 75015 Paris - France
- Envoyer un e-mail à [dic-fcpe@amundi.com](mailto:dic-fcpe@amundi.com)

Dans le cas d'une réclamation, vous devez indiquer clairement vos coordonnées (nom, adresse, numéro de téléphone ou adresse e-mail) et fournir une brève explication de votre réclamation. Vous trouverez davantage d'informations sur notre site Internet [www.amundi.fr](http://www.amundi.fr) et/ou sur le site internet de votre teneur de comptes.

## Autres informations pertinentes

Vous trouverez le règlement, les documents d'informations clés, les informations aux porteurs, les rapports financiers et d'autres documents d'information relatifs au Compartiment, y compris les diverses politiques publiées du Compartiment, sur notre site Internet [www.amundi.fr](http://www.amundi.fr) et/ou sur le site de votre teneur de comptes. Vous pouvez également demander une copie de ces documents au siège social de la société de gestion.

Ce FCPE étant composé de compartiments, son dernier rapport annuel agrégé est également disponible auprès de la société de gestion.

**Teneur de comptes :** Amundi ESR

Selon votre régime fiscal, les plus-values et revenus éventuels liés à la détention de parts du FCPE peuvent être soumis à taxation.

Ce Compartiment est créé dans le cadre du Plan d'épargne d'Entreprise et/ou du Groupe dont il fait partie et est indissociable. Il est réservé exclusivement aux salariés et aux bénéficiaires de l'offre d'actionnariat de l'émetteur.

**Composition du conseil de surveillance :** Le conseil de surveillance est composé de 4 représentants des porteurs de parts et de 4 représentants de l'entreprise désignés selon les modalités prévues au règlement du FCPE. Pour plus de précision, veuillez vous reporter au règlement.

**Scénarios de performance :** Vous pouvez consulter les scénarios de performance précédents mis à jour chaque mois sur le site de votre teneur de comptes.

**Performance passée :** Vous pouvez télécharger les performances passées du Compartiment au cours des 10 dernières années sur le site de votre teneur de comptes.

## Reporting fonds Article 29 LEC

Ce document liste les informations attendues pour les fonds dépassant 500M d'euros d'encours (actif net) en application de l'article 29 LEC

Le décret d'application de l'article 29 de la loi énergie-climat, du 8 novembre 2019 qui clarifie et renforce le dispositif de transparence extra-financière des acteurs de marché, a été publié au Journal Officiel le 27 mai 2021.

A date de clôture de l'exercice, le portefeuille ne prenait en compte dans sa stratégie, ni l'alignement des encours avec les objectifs de long terme des articles 2 et 4 de l'Accord de Paris, visant à contenir l'élévation de la température moyenne de la planète nettement en dessous de 2°C par rapport aux niveaux préindustriels, ni l'alignement des encours avec les objectifs de long terme liés à la biodiversité figurant dans la Convention sur la diversité biologique adoptée le 5 juin 1992. Toutefois, Amundi a intégré dans le rapport des plans d'amélioration continue comprenant notamment l'identification des opportunités d'amélioration et des informations relatives aux actions correctives et changements stratégiques et opérationnels effectués.

Ce document répond aux exigences de l'article 29 de la loi énergie-climat du 8 novembre 2019 (dite LEC) sur le reporting extra-financier des acteurs de marché.

Le document présente :

1. La stratégie climat du portefeuille, notamment si celui-ci a une stratégie d'alignement sur les objectifs de température de l'Accord de Paris ;
2. La stratégie d'alignement du portefeuille, avec les objectifs de long terme liés à la biodiversité ;
3. Les démarches de prise en compte des critères environnementaux, sociaux et de qualité de gouvernance dans la gestion des risques.

De plus amples informations sont disponibles dans la Politique d'investissement responsable d'Amundi et dans notre rapport climat disponibles sur notre site internet <https://legroupe.amundi.com/documentation-esg>.

## 1. La stratégie d'alignement avec les objectifs internationaux de limitation du réchauffement climatique prévus par l'Accord de Paris

Le portefeuille ne prend pas en compte dans sa stratégie l'alignement des encours avec les objectifs de long terme des articles 2 et 4 de l'Accord de Paris concernant la limitation du réchauffement climatique.

### Politiques d'exclusion

L'obligation fiduciaire applicable à la gestion passive est de répliquer le plus fidèlement possible un indice. En conséquence, le gérant dispose d'une marge de manœuvre limitée et doit remplir ses objectifs contractuels pour obtenir une exposition passive en ligne avec son indice de référence. Les fonds/ETF d'Amundi répliquant les indices de référence standards (non ESG) ne peuvent appliquer d'exclusions sectorielles systématiques. Toutefois, pour les titres qui sont exclus en raison de l'application de la politique sur le charbon thermique au niveau de l'univers d'investissement actif d'Amundi, mais qui pourraient être présents dans des fonds passifs non ESG, Amundi a renforcé son processus d'engagement et ses actions de vote qui peuvent aboutir à un vote contre la décharge du Conseil ou de la Direction, ou la réélection du Président et de certains Administrateurs.

## Plan d'amélioration continue

Compte tenu du large spectre de classes d'actifs et régions du monde dans lesquelles Amundi investit pour compte de tiers, qui pour certaines ne bénéficient pas encore des cadres d'analyses ou des données nécessaires à la détermination d'une stratégie d'alignement avec les objectifs de l'Accord de Paris, la mise en place de telles stratégies d'alignement sur l'ensemble des activités de gestion reste un défi.

Par ailleurs, Amundi est une société de gestion d'actifs pour compte de tiers. Son activité de gestion est encadrée par des contrats entre Amundi et ses clients qui déterminent l'objectif d'investissement des portefeuilles de gestion que les clients délèguent à Amundi, notamment en termes de niveau de risque attendu, d'attente de rendement et de contraintes de diversification et de préférences de durabilité. Adopter des contraintes liées à une trajectoire d'alignement avec l'Accord de Paris nécessite à cet effet d'obtenir l'accord de nos mandataires. C'est pourquoi Amundi a initié une stratégie de dialogue actif avec ses clients afin de leur offrir la possibilité d'investir dans des produits qui intègrent dans leur stratégie des caractéristiques d'alignement avec les objectifs de l'Accord de Paris et de les conseiller dans cette prise de décision.

### 1. Stratégie Climat du groupe Amundi en soutien des objectifs de neutralité carbone de l'Accord de Paris

- Le Conseil d'administration de la société mère de la société de gestion intègre depuis fin 2020 les enjeux sociaux et environnementaux dans sa gouvernance et analyse trimestriellement les progrès via des indicateurs clés liés au climat et à l'ESG ;
- Une journée de séminaire stratégique dédiée a permis aux membres du Conseil de définir la stratégie à déployer et les axes concrets de mise en œuvre du nouveau Plan Sociétal « Ambition 2025 » ;
- Un comité stratégique ESG & Climat mensuel, présidé par la Directrice générale, définit et valide la politique ESG et climat applicable aux investissements et pilote les principaux projets stratégiques ;
- Engagements pris dans le cadre de la *Net Zero Asset Managers initiative*, à laquelle Amundi a adhéré en Juillet 2021 :
  - Une cible de 18% des encours d'Amundi aligné Net Zéro d'ici 2025 (i.e., ces 18% seront uniquement constitués de fonds et mandats avec des objectifs compatibles avec une trajectoire Net Zéro d'ici 2050) ;
  - 30% d'intensité carbone (tCO<sub>2</sub>e/€m de revenus) d'ici 2025 et -60% d'ici 2030 pour tous les portefeuilles soumis au NZIF (*Net Zero Investment Framework* - Ensemble d'actions, de mesures et de méthodologies grâce auxquelles les investisseurs peuvent maximiser leur contribution pour atteindre l'objectif d'alignement Net Zéro) ;
- D'ici 2025, Amundi proposera également sur l'ensemble des grandes classes d'actifs, des fonds ouverts de transition vers l'objectif Net Zéro 2050 ;
- Atteindre 20 Md€ d'encours sur les fonds dits à impact (dont des fonds de contribution positive aux objectifs de l'Accord de Paris) ;
- Renforcement des règles d'exclusions sectorielles ciblées ;
- Amundi investit des ressources significatives afin de permettre une meilleure prise en compte des enjeux climatiques dans la gestion de portefeuille :
  - Augmentation significatives de la taille de son équipe ESG ;
  - Lancement d'ALTO\* Sustainability, une solution technologique d'analyse et d'aide à la décision pour les investisseurs sur les enjeux environnementaux et sociétaux.

### 2. Actions déployées et changements stratégiques et opérationnels introduits afin d'intégrer durablement le climat au sein de la stratégie

- Intégration progressive des objectifs ESG dans l'évaluation de performance des commerciaux et des gérants de portefeuille pour intégrer cette dimension dans la rémunération variable. Développement d'un programme de formation sur le climat et l'ESG construit avec les experts Amundi pour l'ensemble du personnel afin que chaque employé reçoive une formation adaptée ;
- Mise en place d'une méthodologie de notation, afin d'évaluer, dans une approche « best-in-class », les efforts de transition des émetteurs par rapport à un scénario Net Zéro. Les portefeuilles concernés auront pour objectif affiché d'ici 2025 d'avoir un profil de transition environnementale meilleur que celui de leur univers d'investissement de référence ;
- La transition vers une économie bas-carbone fait partie des axes stratégiques de notre politique d'engagement et Amundi a pris l'engagement d'étendre à 1 000 entreprises supplémentaires le périmètre d'entreprises avec lesquelles nous engageons un dialogue continu sur le climat, avec l'objectif que ces entreprises définissent des stratégies crédibles en matière de réduction de leur empreinte carbone, de les faire voter en Assemblée Générale et que leurs dirigeants engagent une partie de leur rémunération sur ces stratégies.

Amundi continuera de faire évoluer sa stratégie climatique dans les années à venir, selon les scénarios scientifiques de référence et en lien étroit avec les objectifs de ses clients, à la fois en investissant dans les solutions d'accélération de la transition et en alignant progressivement ses portefeuilles sur l'objectif de neutralité 2050.

## 2. La stratégie d'alignement avec les objectifs de long terme liés à la biodiversité

Le fonds ne prend pas en compte dans sa stratégie, l'alignement des encours avec les objectifs de long terme liés à la biodiversité figurant dans la Convention sur la diversité biologique adoptée le 5 juin 1992.

### Plan d'amélioration continue

Le sujet de la biodiversité, intrinsèquement lié à celui du dérèglement climatique, occupe une place de plus en plus importante dans nos sociétés, dans la recherche, mais aussi dans les considérations économiques. La biodiversité fait partie des thèmes de l'analyse ESG d'Amundi. Elle se reflète dans la grille méthodologique via le critère « Biodiversité & Pollution » et participe ainsi à la construction de la note ESG des émetteurs. Amundi est également particulièrement attentive aux controverses liées à la biodiversité. En 2022, Amundi a poursuivi ses actions visant à mieux intégrer la biodiversité dans les processus internes d'analyse et d'investissement. De plus, le sujet a figuré parmi les thématiques d'analyse prioritaires de l'équipe de Recherche ESG en 2022, ce qui s'est traduit par la réalisation d'une série de papiers de recherche intitulée « Biodiversity: it's time to protect our only home » en dix parties. Les deux premières ont été publiées en 2022 tandis que les suivantes seront mises en ligne en 2023.

Le sujet de la biodiversité représente un point d'attention particulier dans le dialogue avec les sociétés dans lesquelles Amundi est investie. Suite aux campagnes lancées en 2019 sur le plastique, en 2020 sur l'économie circulaire, en 2021 sur la biodiversité, Amundi a renforcé le dialogue actif en 2022 avec les entreprises en poursuivant sa campagne d'engagement dédiée à la stratégie biodiversité dans huit secteurs différents. En raison des limites liées aux données disponibles sur le sujet, le premier objectif de cet engagement est d'établir un état des lieux de la prise en compte de la biodiversité par les entreprises, puis de leur demander d'évaluer la sensibilité de leurs activités à cette perte de biodiversité, ainsi que de gérer l'impact de leurs activités et produits sur la biodiversité. En 2022, 119 entreprises ont été engagées sur leur stratégie biodiversité. Amundi, dans le cadre de cet engagement, fournit des recommandations dans le but d'une meilleure intégration de ces enjeux dans leur stratégie. Amundi a plus largement renforcé le dialogue actionnarial lié à la préservation du capital naturel. En 2022, 344 entreprises (une entreprise pouvant être engagée sur plusieurs thèmes) ont été engagées à travers différents programmes (dont la promotion d'une économie circulaire et d'une meilleure gestion du plastique, la prévention de la déforestation, et différents sujets notamment liés à la limitation de la pollution ou à la gestion durable des ressources en eau).

Amundi a poursuivi en 2022 son engagement dans les initiatives de place et groupes de travail consacrés à la biodiversité. En 2021, Amundi avait rejoint l'initiative collective d'investisseurs « Finance for Biodiversity Pledge » et s'était ainsi engagée à collaborer et partager ses connaissances, à dialoguer activement avec les entreprises et à évaluer ses impacts et à se fixer des objectifs au sujet de la biodiversité, ainsi qu'à les communiquer publiquement d'ici 2024. De plus Amundi mettra en place un rapport annuel sur la contribution aux objectifs de biodiversités de ces portefeuilles. En 2022, suite à la diffusion du premier cadre relatif aux risques et opportunités liés à la nature et à la biodiversité de la TNFD (Taskforce on Nature related Financial Disclosure ou groupe de travail sur la divulgation financière liée à la nature) cette dernière a lancé des groupes pilotes afin de tester la faisabilité de ce cadre sur différents aspects. Amundi a rejoint un groupe pilote porté par UNEP-FI et CDC Biodiversité, destiné à tester l'approche TNFD, et plus particulièrement l'application du GBS (Global Biodiversity Score ou Score Global Biodiversité) pour les institutions financières.

Amundi vise aussi à faire évoluer sa politique d'investissement en matière de biodiversité autour de plusieurs grands thèmes, comme l'eau ou le plastique, afin de renforcer l'engagement quand nécessaire et exclure les entreprises néfastes au capital naturel. La mise à jour de cette politique sera publiée d'ici 2024.

En termes de données, l'analyse de données relative à l'indicateur biodiversité est aujourd'hui mise en place et une mesure de l'impact biodiversité est proposée au niveau de certains fonds. A ce stade, Amundi ne procède pas à la consolidation de cette donnée au niveau des sociétés de gestion et au niveau groupe.

### 3. Les démarches de prise en compte des critères environnementaux, sociaux et de qualité de gouvernance dans la gestion des risques

#### 3.1 Identification des risques environnementaux, sociaux et de gouvernance

Au sein d'Amundi, le département Investissement Responsable constitue le centre d'expertise dédié à l'identification et à l'évaluation des risques et des opportunités relatifs aux questions ESG. Ce département fournit aux différentes entités du groupe les évaluations ESG des émetteurs côtés ainsi que les données climat, qui sont utilisés par les gérants de portefeuille.

Le tableau ci-dessous présente la cartographie générale des différents risques ESG identifiés par Amundi, l'approche retenue pour en faire une évaluation ainsi que les fournisseurs de données utilisés pour évaluer et piloter les différents risques identifiés. De ces risques peuvent résulter plusieurs types de conséquences, incluant notamment sans s'y limiter des risques de réputation, de dépréciation de la valeur des actifs, de contentieux ou encore de sous-performance des portefeuilles.

Risque identifié	Description	Evaluation Amundi	Fournisseur de données utilisés
<b>Risques Environnementaux</b>	Résultent de la manière dont une entreprise maîtrise son impact environnemental direct et indirect : consommation d'énergie, réduction des émissions de gaz à effet de serre, lutte contre l'épuisement des ressources et protection de la biodiversité etc.	Notation propriétaire de A à G, établie sur la base d'un cadre d'analyse (critères et poids) des risques et opportunités liés au pilier « Environnement », propre à chaque secteur d'activité.  Une notation G représente le risque le plus élevé.	MSCI, Moody's ESG Solutions, ISS ESG, Sustainalytics
<b>Risques sociaux</b>	Résultent de la manière dont un émetteur gère son capital humain et ses parties prenantes (autres que les actionnaires). Cela couvre plusieurs notions : l'aspect social lié au capital humain d'un émetteur (prévention des accidents, la formation des salariés, le respect du droit des employés...), ceux liés aux droits de l'homme en général, et les responsabilités envers les parties prenantes.	Notation propriétaire de A à G, établie sur la base d'un cadre d'analyse (critères et poids) des risques et opportunités liés au pilier « Social », propre à chaque secteur d'activité.  Une notation G représente le risque le plus élevé.	MSCI, Moody's ESG Solutions, ISS ESG, Sustainalytics
<b>Risques de gouvernance</b>	Résultent de la manière dont l'émetteur gère son développement ou résultent de la manière dont l'entreprise organise ses opérations et ses organes de direction, cela peut donner lieu à des pratiques commerciales déloyales, de la fraude ou de la corruption, à des conseils d'administration non diversifiés, à des rémunérations excessives etc.	Notation propriétaire de A à G, établie sur la base d'un cadre d'analyse (critères et poids) des risques et opportunités liés au pilier 'Gouvernance », propre à chaque secteur d'activité.  Une notation G représente le risque le plus élevé.	MSCI, Moody's ESG Solutions, ISS ESG, Sustainalytics
<b>Risques de controverse</b>	Possibilité qu'un émetteur ou qu'un investissement soit impliqué dans des polémiques, litiges ou événements qui pourraient nuire à sa réputation ou à sa capacité à générer des bénéfices. Peut inclure des pratiques commerciales contestées, des violations de la loi, des scandales financiers, des problèmes environnementaux ou sociaux, ou autres difficultés qui pourraient compromettre la crédibilité ou la durabilité de l'émetteur.	Méthodologie propriétaire associant un filtre quantitatif permettant de définir l'univers qui sera soumis à une évaluation qualitative. Cette dernière donne lieu à une notation sur une échelle de 0 à 5 (5 étant la note la plus mauvaise). Les controverses présentant un score supérieur ou égal à 3 sont considérées sérieuses.	RepRisk, MSCI, Sustainalytics

**3.2 Evaluation des risques et des opportunités**

L'évaluation des risques et opportunités environnementaux, sociaux et de gouvernance présentés dans le tableaux ci-dessus se fait par le biais d'une notation ESG propriétaire attribuée aux émetteurs par les équipes d'investissement responsable d'Amundi.

**Notation des émetteurs privés**

Nos analystes ESG sont spécialisés par secteur d'activité. Pour identifier les critères ESG représentatifs des risques et opportunités au sein de chaque secteur d'activité, ils sont chargés :

- De suivre les sujets ESG émergents et établis, ainsi que les tendances de chaque secteur ;
- D'évaluer les risques et opportunités en matière de durabilité ainsi que l'exposition négative aux facteurs de durabilité ;
- De sélectionner les indicateurs (KPI) pertinents et de leur attribuer les pondérations associées.

Notre méthodologie d'analyse ESG repose sur un référentiel de 38 critères qui permet d'établir le profil ESG de chaque secteur d'activité. Parmi les 38 critères considérés, 17 sont génériques, pouvant être appliqués aux entreprises quel que soit leur secteur d'activité, et 21 sont spécifiques, propres aux enjeux de certains secteurs.

La pondération des critères ESG est un élément déterminant de l'analyse ESG. Le modèle d'attribution de poids repose sur une évaluation de matérialité qui peut influencer la valeur d'une entreprise au travers de 4 vecteurs : la réglementation, la réputation, le modèle de développement de l'entreprise et l'efficacité opérationnelle.

Pour pondérer les critères ESG, l'analyste ESG considère la probabilité et l'ampleur de l'impact de chaque vecteur sur les 2 matérialités suivantes (détaillées dans le tableau en fin de section) :

- 1ère matérialité : Capacité de l'entreprise à anticiper et gérer les risques et opportunités de développement durable inhérents à son industrie et à ses circonstances individuelles ;
- 2ème matérialité : Capacité de l'équipe de direction à gérer l'impact négatif potentiel de leurs activités sur les facteurs de durabilité.

Cette approche de l'analyse au travers des deux matérialités permet aux analystes de prioriser les risques en tenant compte des particularités et des événements propres à chaque secteur.

Les pondérations intègrent l'intensité du risque encouru mais également son caractère émergent ou établi ainsi que son l'horizon temporel. Ainsi, les enjeux considérés les plus matériels recevront le poids le plus élevé.

Les notations ESG sont calculées sur la base des critères et des pondérations ESG déterminés par les analystes, en les combinant avec les scores ESG obtenus auprès de nos fournisseurs de données externes. A chaque étape du processus de calcul, les scores sont normalisés en Z-scores. Les Z-scores permettent de comparer les résultats à une population « normale » (écart du score de l'émetteur par rapport au score moyen du secteur, en nombre d'écart types). Chaque émetteur est évalué avec un score échelonné autour de la moyenne de son secteur, permettant de distinguer les meilleures pratiques des pires pratiques au niveau du secteur. À la fin du processus, chaque entreprise se voit attribuer un score ESG (compris entre -3 et +3) et son équivalent sur une échelle de A à G, où A est la meilleure note et G la moins bonne. La note D représente les scores moyens (de -0,5 à +0,5); chaque lettre correspond à un écart type.

Il n'existe qu'une seule note ESG pour chaque émetteur, quel que soit l'univers de référence choisi. La notation ESG est ainsi « sector neutral », c'est-à-dire qu'aucun secteur n'est privilégié ou, au contraire, défavorisé.

Dans le cadre de la mise en application du règlement SFDR, Amundi a établi la cartographie des facteurs environnementaux et sociaux jugés matériels dans différents secteurs. Cette cartographie est présentée dans le rapport LEC 29 d'Amundi Asset Management.

		Réglementation	Réputation	Modèle de développement	Efficacité opérationnelle
1 <sup>ère</sup> matérialité	Capacité de l'entreprise à anticiper et à gérer les risques et opportunités en matière de développement durable inhérents à son industrie et à ses circonstances individuelles	✓	✓	✓	✓
2 <sup>ème</sup> matérialité	Capacité de l'équipe de direction à gérer l'impact négatif potentiel de leurs activités sur les facteurs de durabilité	✓		✓	



**Notation des émetteurs souverains**

La méthodologie de notation des États a pour objectif d'évaluer la performance ESG des émetteurs souverains. Les facteurs E, S et G peuvent avoir un impact sur la capacité des États à rembourser leurs dettes à moyen et long terme. Ils peuvent également refléter la manière dont les pays s'attaquent aux grandes questions de durabilité qui affectent la stabilité mondiale. La méthodologie d'Amundi s'appuie sur une cinquantaine d'indicateurs ESG jugés pertinents par la recherche ESG d'Amundi pour traiter les risques de durabilité et les facteurs de durabilité. Chaque indicateur peut combiner plusieurs points de données, provenant de différentes sources, y compris des bases de données internationales ouvertes (telles que celles du Groupe de la Banque mondiale, des Nations Unies, etc.) ou des bases de données propriétaires. Amundi a défini les pondérations de chaque indicateur ESG contribuant aux scores ESG finaux et aux différentes composantes (E, S et G). Les indicateurs proviennent d'un fournisseur indépendant. Les indicateurs ont été regroupés en 8 catégories afin d'assurer une plus grande clarté, chaque catégorie entrant dans l'un des piliers E, S ou G. A l'instar de l'échelle de notation ESG des entreprises, le score ESG des émetteurs se traduit par une notation ESG allant de A à G.

**3.3 Gestion des risques de durabilité**

L'approche d'Amundi en matière de gestion des risques de durabilité repose sur les trois piliers suivants qui sont :

- La politique d'exclusion, qui traite les risques ESG les plus significatifs ;
- L'intégration des notes ESG dans les processus d'investissement, qui fournit une compréhension holistique de l'entreprise et permet d'identifier les risques ESG qui lui sont propres ;
- La politique de vote et d'engagement, qui permet de déclencher des changements positifs sur la manière dont les entreprises gèrent leur impact sur des sujets essentiels liés à la durabilité, et donc d'atténuer les risques associés.

**3.4 Intégration des risques de durabilité au cadre conventionnel de gestion des risques de l'entité**

Les risques de durabilité sont intégrés au dispositif de contrôle interne et de gestion des risques d'Amundi.

Concernant la gestion des risques de durabilité, les responsabilités sont réparties entre :

- Le premier niveau de contrôle, effectué par les équipes de gestion elles-mêmes, et
- Le second niveau réalisé par les équipes de gestion des risques qui peuvent vérifier en permanence la conformité des fonds à leurs objectifs et contraintes ESG.

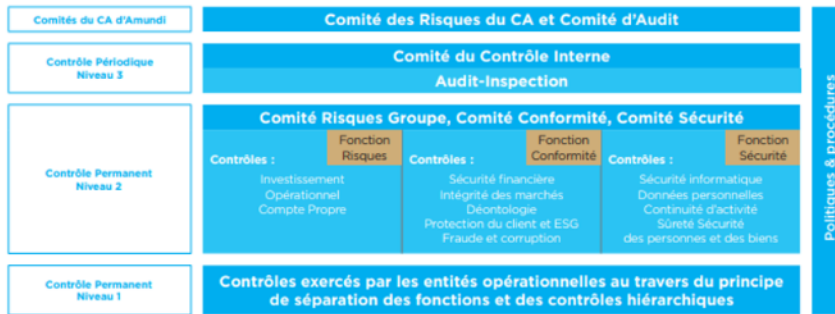
La direction des risques participe au dispositif de gouvernance "Investissement Responsable" d'Amundi. Ils surveillent le respect des exigences réglementaires et la gestion des risques liés à ces sujets.

Les règles ESG sont suivies par les équipes de gestion des risques, au même titre que les autres contraintes de gestion. Elles reposent sur les mêmes outils et les mêmes procédures et couvrent nos politiques d'exclusion ainsi que les critères d'éligibilité et les règles spécifiques aux fonds. Ces règles sont suivies de manière automatisée à partir d'un outil de contrôle propriétaire. Ce dernier permet de déclencher :

- Des alertes pré-négociation ou alertes de blocage, notamment pour les politiques d'exclusion ;
- Des alertes post-négociation : les gérants reçoivent une notification sur les éventuels dépassements afin de les régulariser rapidement.

Le tableau ci-dessous détaille le dispositif de contrôle interne mis en place par Amundi.

Schéma du dispositif de contrôle interne



### 3.5 Fréquence de la revue du cadre de gestion des risques

Nos analystes ESG reviennent tous les 18 mois la sélection et les pondérations des 38 critères d'Amundi pour chaque secteur d'activité. Cela permet de vérifier que les critères et leurs pondérations restent pertinents. Nous cherchons continuellement à améliorer notre analyse en évaluant leur matérialité. La Politique d'Investissement Responsable d'Amundi est mise à jour chaque année.

### 3.6 Plan d'amélioration continue

Amundi s'efforce d'améliorer l'évaluation et l'intégration des risques de durabilité, y compris les risques climatiques et environnementaux, dans la gestion de ses fonds. L'objectif est de passer d'une approche qualitative à une approche plus quantitative en identifiant les indicateurs clés qui représentent les impacts les plus pertinents pour les portefeuilles, en tenant compte des facteurs climatiques, environnementaux, sociaux et de gouvernance.

Le projet est structuré en trois étapes :

- Définir une liste d'indicateurs de risque de durabilité, en se concentrant sur les risques matériels et leurs impacts financiers sur les émetteurs ;
- Mettre en œuvre progressivement un suivi de ces indicateurs, en évaluant leurs résultats et en définissant des limites sur la base de ces indicateurs ;
- Améliorer le cadre de gestion des risques ESG, y compris l'intégration des indicateurs dans les stratégies de risque et les restrictions d'investissement.

Nos travaux actuels consistent à identifier les principaux facteurs de risques de durabilité et à les mettre en correspondance avec les variables financières des émetteurs. Ces travaux s'achèveront avec la validation et l'approbation du nouveau cadre en ligne avec la gouvernance ESG d'Amundi.

Les indicateurs préliminaires envisagés comprennent des mesures qui quantifient les impacts potentiels des risques de durabilité en termes de matérialité financière et l'utilisation de « proxy » pour le risque de réputation. L'étape suivante, prévue pour le second semestre de l'année en cours, consiste à suivre les indicateurs de risque de durabilité définis et à évaluer leur impact sur les portefeuilles gérés. Ce suivi alimentera les discussions avec les équipes de gestion des portefeuilles et sera inclus dans les différents rapports de gestion des risques. La dernière étape se concentrera sur l'amélioration du cadre de gestion des risques ESG et la définition éventuelle d'alertes ou de limites de risque internes basées sur les indicateurs. Cette étape devrait être achevée au cours du premier semestre 2025.

Il convient de noter que les délais, les indicateurs et les objectifs de mise en œuvre peuvent faire l'objet de modifications tout au long du projet.

Amundi Asset Management, Société par actions Simplifiée - SAS au capital de 1 143 615 555 €.  
Société de gestion de portefeuille agréée par l'AMF sous le numéro GP 04 000 036.  
Siège social : 91-93 boulevard Pasteur - 75015 Paris - France - 437 574 452 RCS Paris - [www.amundi.com](http://www.amundi.com)